



Městský úřad Mníšek pod Brdy		Číslo dopor. 62/12/21
Došlo	22. 06. 2023	Zpracovatel OSMI
Č.j.	06309/2023	Přílohy 3

# Smlouva o dílo

uzavřená

podle ustanovení § 2586 a násl. zákona č. 89/2012 Sb. občanského zákoníku, ve znění  
pozdějších předpisů na kompletní realizaci stavby:

## „Domov pro seniory – objekt 1b – výměna oken“

mezi smluvními stranami

### Objednatel:

sídlem:  
zastoupené ve věcech smluvních:  
IČ:  
DIČ:  
Kontaktní osoba:

Telefon:  
E-mail:  
bankovní spoj: Česká spořitelna a.s.  
(dále jen „Objednatel“)

a

### Zhotovitel:

sídlem:  
jednající:  
telefon:  
e-mail:  
v technických záležitostech oprávněn jednat:  
telefon:  
e-mail:  
bankovní spojení:  
číslo účtu:  
IČO:  
DIČ:

Společnost je zapsaná v obchodním rejstříku vedeném u Městského soudu v Praze, oddíl C, vložka 333504.

(dále jen „Zhotovitel“)

### Město Mníšek pod Brdy

Dobříšská 56, 252 10 Mníšek pod Brdy  
Ing. Petrem Digrinem, Ph.D., starostou města  
00242748  
CZ00242748  
Eva Mesteková,  
referent OSMI MÚ Mníšek pod Brdy  
+420 318 541 930 / +420 732 454 294  
[eva.mestekova@mniksek.cz](mailto:eva.mestekova@mniksek.cz)  
č.ú. 27-0388055349/0800

### WH Develop s.r.o.

Hlavní 456, 250 89 Lázně Toušeň  
Ing. Jan Nádraský, na základě plné moci  
606 622 509  
[jan.nadrasky@vekra.cz](mailto:jan.nadrasky@vekra.cz)  
Jakub Soukup  
725 307 439  
[jakub.soukup@vekra.cz](mailto:jakub.soukup@vekra.cz)  
Česká spořitelna a.s.  
7773102/0800  
28116992  
CZ699006994

### Preambule

Zhotovitel je právnickou osobou, založenou a existující podle právních předpisů České republiky a tímto prohlašuje, že má veškerá práva a způsobilost k tomu, aby plnil závazky vyplývající z této smlouvy o dílo (dále jen „Smlouva“), a že neexistují žádné právní překážky, které by bránily či omezovaly plnění jeho závazků, a že uzavřením Smlouvy nedojde k porušení žádného obecně závazného předpisu.

Zhotovitel současně prohlašuje, že se dostatečným způsobem seznámil se záměry Objednatele ve věci přípravy a realizace akce specifikované v následujících ustanoveních této Smlouvy, že bere na vědomí všechny její podmínky, časové souvislosti a závazné termíny, a že na základě tohoto zjištění přistupuje k uzavření této Smlouvy.

Objednatel tímto prohlašuje, že má veškerá práva a způsobilost k tomu, aby plnil závazky vyplývající z uzavřené Smlouvy, a že neexistují žádné právní překážky, které by bránily či omezovaly plnění jeho závazků.

## 1. PŘEDMĚT SMLOUVY

1.1. Předmětem Smlouvy je kompletní zhotovení díla (stavby) s názvem „**Domov pro seniory – objekt 1b – výměna oken**“ (dále „Dílo“) v místě plnění: Domov pro seniory, Skalecké náměstí 500, 252 10 Mníšek pod Brdy.

Dílo bude provedeno v souladu s(e):

- nabídkou zhotovitele ze dne 8.6.2023 která je přílohou č.1 této smlouvy a je její nedílnou součástí
- projektovou dokumentací zpracovanou společností Kontiga, s.r.o., se sídlem Šperlova 26, Praha 4 - Chodov, IČO 08026114, která je přílohou č.2 této smlouvy a je její nedílnou součástí.

1.2. Dodávky, služby a práce nezbytné k provedení díla požadované objednatelem jsou zahrnuty v ceně díla uvedené v čl. III, této smlouvy.

1.3. Zhotovitel se zavazuje provést kompletní dílo včetně souvisejících plnění a prací na vlastní náklady a nebezpečí v rozsahu a za podmínek dohodnutých v této smlouvě. Dále zajistí a bude financovat veškeré poddodavatelské práce, za které nese záruku v plném rozsahu.

1.4. Zhotovitel se zavazuje, že provedení díla zabezpečí kvalifikovanými odbornými pracovníky a prohlašuje, že důkladně zkontroloval všechny podmínky včetně stavební připravenosti a prohlašuje, že neshledal žádné překážky, které by bránily zahájení realizace díla včetně jeho řádného dokončení dle čl. II, této smlouvy.

1.5. Zhotovitel potvrzuje, že se před uzavřením smlouvy seznámil v plném rozsahu s povahou díla, jsou mu známy veškeré technické, kvalitativní a jiné podmínky nezbytné k realizaci, a že disponuje takovými kapacitami a odbornými znalostmi, které jsou k provedení díla nezbytné.

1.6. Dojde-li při realizaci díla k jakýmkoliv změnám, doplňkům nebo rozšíření předmětu díla, vyplývajících z podmínek při provádění díla, z odborných znalostí zhotovitele nebo z vad zadávací dokumentace, je zhotovitel povinen bez zbytečného odkladu provést soupis těchto změn, doplňků nebo rozšíření a ocenit je podle čl. III, této smlouvy. Až po odsouhlasení a uzavření dodatku dle čl. VIII, bod 8.2 této smlouvy, má zhotovitel právo na realizaci změn a na jejich úhradu.

1.7. Zhotovitel se zavazuje, že bez písemného souhlasu objednatele neprovede dílo odchýlně od zadávací dokumentace, této smlouvy, právních předpisů a podmínek správců sítí.

1.8. Zhotovitel se zavazuje, že umožní výkon technického dozoru stavebníka, autorského dozoru projektanta, případně výkon činnosti koordinátora bezpečnosti a ochrany zdraví při práci na staveništi, a to i mimo kontrolní dny.

1.9. Objednatel se zavazuje řádně provedené dílo převzít a zaplatit za něj zhotoviteli cenu podle smlouvy a podmínek dohodnutých v této smlouvě.

## 2. DOBA PLNĚNÍ

- 2.1. Zhotovitel se zavazuje provést dílo na svůj náklad a na své nebezpečí ve sjednané době
- 2.1.1. Předpokládaný termín zahájení díla po podpisu smlouvy a po předání a převzetí staveniště  
Termín ukončení díla nejpozději do **15.9.2023**  
Předání a převzetí staveniště na výzvu objednatele (nejdéle do 3 pracovních dní)  
Zahájení díla ke dni předání a převzetí staveniště  
Počátek běhu záruční lhůty dnem protokolárního předání díla
- 2.2. Objednatel je povinen přistoupit na přiměřené prodloužení lhůty plnění:
- nebude-li moci zhotovitel pokračovat plynule v pracích z jakéhokoliv důvodu na straně objednatele,
  - zjistí-li se při provádění prací vady v podkladech dodaných objednatelem, nebo odchylky od předpokládaných skutečností uvažovaných prací oceněných v položkovém rozpočtu.
- 2.3. Zhotovitel je oprávněn provést dílo i před sjednaným termínem, pokud to technologický postup a koordinace prováděných prací dovolí, nebo vyžaduje. V tom případě se objednatel zavazuje poskytnout zhotoviteli potřebnou součinnost a dílo provedené ve zkráceném termínu převzít.
- 2.4. V případě provádění víceprací nebo jiných okolností, které mohou mít vliv na sjednaný termín dokončení díla, se strany v uzavíraném dodatku k této smlouvě dohodnou na úpravě lhůty pro dokončení díla.
- 2.5. V případě nepříznivých klimatických podmínek pro provádění díla se termín dokončení po vzájemné dohodě prodlouží.
- 2.6. Objednatel si vyhrazuje možnost posunů smlouvou stanovených termínů zahájení a dokončení plnění veřejné zakázky s ohledem na své provozní a organizační potřeby.

## 3. CENA DÍLA

- 3.1. Cena za provedení díla v rozsahu uvedeném v čl. I této smlouvy byla stanovena dohodou v souladu s předloženou cenovou nabídkou ze dne 8.6.2023.

Celková cena díla bez DPH	753 581,84 Kč
<u>DPH 21 %</u>	<u>158 252,19 Kč</u>
<b>Celková cena díla včetně DPH</b>	<b>911 834,03 Kč</b>

- 3.2. Cena uvedená v bodě 3.1 je maximální – nejvýše přípustná a zahrnuje veškeré náklady zhotovitele související s provedením díla, včetně veškerých režii, zejména materiálů, stavebních hmot, dopravy a nákladů, které zhotovitel v průběhu provádění díla vynaložil pro zdárné dokončení díla.
- 3.3. Pokud bude zákonem nebo jiným právním předpisem změněna sazba DPH pro stavební práce, bude zhotovitelem účtována tato platná sazby v době fakturace.
- 3.4. Pokud se sníží množství odvedené práce a dodávek oproti zadanému objemu, sníží se cena díla o cenu prací a dodávek, jež nebyly provedeny. Snížení ceny díla bude oceněno poměrnou částí vzhledem k celkovým nákladům na původní požadované množství prací.
- 3.5. Práce, které se vyskytnou nad rámec sjednaného předmětu díla, a objednatel na jejich provedení trvá nebo s jejich provedením souhlasí, budou smluvními stranami posuzovány jako vícepráce. Tyto práce budou písemně zaznamenány a oběma smluvními stranami předem odsouhlaseny a následně oceněny. Na vícepráce či méněpráce bude uzavřen dodatek k této smlouvě.
- 3.6. Jedná-li se o změnu u prací, které jsou obsaženy v položkovém rozpočtu, bude změna ceny stanovena na základě jednotkové ceny dané práce v položkovém rozpočtu.
- 3.7. V případě změn u prací, které nejsou v položkovém rozpočtu uvedeny, musí objednatel položky ocenit v souladu s aktuálním ceníkem ÚRS poníženým o 10 %.
- 3.8. Zhotoviteli zaniká nárok na určení zvýšení ceny díla, jestliže neoznámí nutnost jejího překročení a výši požadovaného zvýšení ceny do **tří (3) dnů** poté, kdy se ukázalo, že je překročení ceny nevyhnutelné.

#### 4. PLATEBNÍ PODMÍNKY

- 4.1. Objednatel je povinen zaplatit zhotoviteli smlouvenou cenu za splnění předmětu smlouvy.
- 4.2. Objednatel nebude poskytovat zhotoviteli zálohy.
- 4.3. Objednatel bude hradit cenu za splnění předmětu smlouvy (nebo jeho ucelené části) na základě daňového dokladu (faktury) vystavené po ukončení a řádném protokolárním předání řádně a včas dokončeného díla (nebo jeho ucelené části) bez vad a nedodělků. Daňový doklad (fakturu) je zhotovitel oprávněn vystavit dle skutečně provedených prací, dodávek a služeb na základě objednatelům či technickým dozorem stavebníka schváleného soupisu prací. Zhotovitel je
- 4.4. povinen před vystavením daňového dokladu (faktury) předložit ke schválení soupis provedených prací, dodávek a služeb.
- 4.5. Platba bude probíhat výhradně v CZK a rovněž veškeré cenové údaje budou v této měně.
- 4.6. Daňový doklad (faktura) musí obsahovat náležitosti dle § 29 zákona č. 235/2004 Sb., o dani z přidané hodnoty.
- 4.7. Doba splatnosti daňového dokladu (faktury) se sjednává na **30 kalendářních dnů** ode dne doručení daňového dokladu (faktury) do sídla objednatele.
- 4.8. Faktura bude obsahovat zejména tyto údaje:
  - název, DIČ, IČ zhotovitele,
  - název, DIČ, IČ objednatele,
  - označení a číslo faktury,
  - den vystavení faktury, den zdanitelného plnění a den splatnosti,
  - označení peněžního ústavu a číslo účtu, na který se má platit,
  - cenu díla (fakturovanou částku) bez DPH, sazbu DPH a vyčíslení DPH, cenu díla s DPH,
  - razítko a podpis oprávněné osoby.

- 4.9. Přílohou daňového dokladu bude odsouhlasený soupis provedených prací, dodávek a služeb a protokol o předání a převzetí díla (nebo jeho ucelené části) s prohlášením objednatele, že dílo přejímá.

## 5. ŘEDÁNÍ A PŘEVZETÍ DÍLA

- 5.1. Před zahájením stavebních prací předá objednatel zhotoviteli místo plnění předmětu zakázky (staveniště), o předání bude sepsán zápis.

### Staveniště:

- 5.2. Zhotovitel je povinen dodržovat ustanovení Obecně závazné vyhlášky č. 3/2010, O veřejném pořádku, opatřeních k jeho zabezpečení a čistotě v obci Mníšek pod Brdy.
- 5.3. Zhotovitel je povinen udržovat v místě plnění a na přilehlých pozemcích pořádek a čistotu a je povinen neprodleně odstraňovat odpady a nečistoty vzniklé při provádění díla v souladu s obecně platnými právními předpisy.
- 5.4. Staveniště bude zabezpečeno proti vstupu a vniknutí neoprávněných osob.
- 5.5. Zhotovitel zodpovídá za bezpečnost a ochranu zdraví všech osob v místě plnění, požární bezpečnost, ochranu životního prostředí a dodržování hygienických předpisů.
- 5.6. Zhotovitel je povinen umožnit příjezd a přístup integrovanému záchrannému systému a umožnit bezpečný vstup na pozemky a do objektů.
- 5.7. Zhotovitel je povinen provádět stavební práce takovým způsobem, který umožní nepřetržitý provoz zdravotního střediska.
- 5.8. V případě potřeby umístění dočasné skládky (mezideponie) pro materiál získaný při realizaci stavby, je zapotřebí se o jejím umístění dohodnout s objednatelem.
- 5.9. Dočasná skládka bude řádně označena a zabezpečena proti neoprávněné manipulaci.
- 5.10. Zhotovitel se zavazuje zajistit po celou dobu provádění díla ochranu místa plnění. V době provádění díla nesmí být do pracovního prostoru umožněn přístup osobám, které se bezprostředně nepodílejí na provádění díla, a prostor musí být zřetelně vymezen.
- 5.11. Před zahájením stavebních přípravných i zemních prací budou zhotovitelem s dostatečným předstihem obeznámeni všichni správci sítí o zahájení stavby a budou včas vyzváni k vytyčení sítí. Během realizace stavby je zhotovitel povinen dodržovat všechny podmínky stanovené správcem sítě, zejména respektování ochranných pásem inženýrských sítí (nadzemních i podzemních) a podmínek pro práci z těchto pásem vyplývajících.

### Provádění díla:

- 5.12. Během realizace bude řádně veden stavební deník, do něhož budou zaznamenány veškeré postupy a případné změny od zadávací dokumentace, které budou stvrzeny podpisy.
- 5.13. Objednatel má právo na včasné a řádné provedení díla v souladu s jeho potřebami a oprávněnými zájmy.
- 5.14. Objednatel je oprávněn kontrolovat provádění díla. Zjistí-li, že zhotovitel provádí dílo v rozporu se svými povinnostmi, je objednatel oprávněn dožadovat se toho, aby zhotovitel odstranil vady vzniklé vadným prováděním a dílo prováděl řádným způsobem.
- 5.15. Pokud to ze zvláštních právních předpisů vyplývá, zajistí objednatel koordinátora bezpečnosti práce na staveništi.
- 5.16. Zařízení staveniště zajišťuje zhotovitel v souladu se svými potřebami, dokumentací předanou objednatelem, případně s požadavky objednatele.
- 5.17. Zařízení staveniště bude vyklizeno, odstraněno nejdéle ke dni předání a převzetí díla.
- 5.18. Objednatel je povinen na vyžádání zhotovitele poskytnout mu potřebné informace, popř. předat mu podklady, které má u sebe a které jsou pro řádné a úplné provedení díla nezbytné.

- 5.19. Zhotovitel prohlašuje, že je k provádění díla vybaven potřebnou mechanizací, vozovým parkem a personálním obsazením.
- 5.20. Zhotovitel je povinen zabezpečit, aby vozidla a další mechanizace, které budou použity pro provádění díla, byly pro jeho provádění způsobilé, aby vyhovovaly platným obecně závazným právním a technickým předpisům.
- 5.21. Při realizaci díla budou použity pouze výrobky a materiály, které splňují požadavky vyhlášky č. 268/2009 Sb., o technických požadavcích na stavby a dále § 156 zákona č. 183/2006 Sb., o územním plánování a stavebním řádu, ve znění pozdějších předpisů (stavební zákon). Dodávky budou dokladovány k převímacímu řízení potřebnými platnými certifikáty.
- 5.22. Při provádění stavby bude zhotovitel dále dodržovat předpisy týkající se bezpečnosti provozu na pozemních komunikacích, zákon č. 361/2000 Sb., o provozu na pozemních komunikacích, dále bezpečnosti práce a technických zařízení, zejména zákon č. 309/2006 Sb., o zajištění dalších podmínek bezpečnosti a ochrany zdraví při práci, a dbát o ochranu zdraví osob na staveništi, dále pak předpisy správců sítí a dodržet ustanovení o jejich ochranných pásmech stanovených zákonem č. 458/2000 Sb., v platném znění (energetický zákon), nakládání s odpady dle zákona č. 185/2001 Sb., o odpadech, dále pak nařízení vlády č. 378/2001 Sb., kterým se stanoví bližší požadavky na bezpečný provoz a používání strojů, technických zařízení, přístrojů a náradí, a nařízení vlády č. 591/2006 Sb., o bližších minimálních požadavcích na bezpečnost a ochranu zdraví při práci na staveništích, a zajistit ochranu zdraví a života osob na staveništi a v jeho bezprostředním okolí.
- 5.23. Zhotovitel je povinen při provádění stavby postupovat tak, aby minimalizoval vznik odpadů, které nejsou přímým důsledkem stavebních prací při plnění veřejné zakázky.
- 5.24. Zhotovitel zodpovídá za bezpečnost a ochranu zdraví svých pracovníků v prostoru staveniště a zabezpečí jejich vybavení ochrannými pracovními pomůckami. Dále se zhotovitel zavazuje dodržovat požární, ekologické a hygienické předpisy.
- 5.25. Pracovníci zhotovitele se budou na staveništi pohybovat s ochrannou přilbou a výstražnou vestou s označením firmy.
- 5.26. Při provádění díla postupuje zhotovitel samostatně a s potřebnou odbornou péčí, je však vázán rámcovými pokyny objednatele.
- 5.27. Zhotovitel nemůže pověřit zhotovením díla jinou osobu bez písemného souhlasu objednatele. Při provádění díla jinou osobou má zhotovitel odpovědnost, jako by dílo prováděl sám.
- 5.28. Všechny povrchy, konstrukce, venkovní plochy apod. poškozené v důsledku stavební činnosti budou po provedení prací uvedeny zhotovitelem do původního stavu, v případě zničení budou zhotovitelem nahrazeny novými.
- 5.29. Zhotovitel je povinen průběžně konzultovat s objednatelem jakékoliv nejasnosti nebo případné změny při provádění díla.
- 5.30. Objednatel bude provádět kontrolu zhotovitelem prováděných prací a to min. 1 x za týden, nedohodnou-li se strany jinak.
- 5.31. Práce a konstrukce, které budou v dalším postupu zakryty nebo se stanou nepřístupnými, je objednatel oprávněn prověřit a dát písemný souhlas s jejich zakrytím zápisem ve stavebním deníku. Toto prověření provede technický dozor stavebníka, nebo jím pověřená osoba. Zhotovitel má povinnost objednatele vyzývat minimálně 2 pracovní dny před tím, než tato skutečnost nastane. Pokud po uplynutí této doby objednatel kontrolu ani zápis neprovede je zhotovitel po provedení fotodokumentace oprávněn tyto práce a konstrukce zakrýt a pokračovat v realizaci

díla. Pokud zhotovitel nebude objednatele o této skutečnosti informovat, může objednatel požadovat dodatečnou kontrolu. Zhotovitel nese všechny náklady s tímto spojené.

#### Provádění díla:

- 5.32. Zhotovitel při předání díla doloží objednateli originál stavebního deníku včetně certifikátů, prohlášení o shodě dodaných materiálů, protokoly o zkouškách a revize.
- 5.33. Zhotovitel je povinen oznámit objednateli, kdy bude dílo připraveno k odevzdání. Objednatel je povinen nejpozději do **3 pracovních dnů** od termínu stanoveného zhotovitelem zahájit přejímací řízení.
- 5.34. O průběhu přejímacího řízení se pořídí zápis, dílo bude převzato bez vad a nedodělků. Objednatel není povinen převzít dílo vykazující vady nebo nedodělky. Pokud objednatel odmítá dílo převzít, je povinen uvést do zápisu svoje důvody.
- 5.35. Dílo je považováno za dokončené po skončení všech prací uvedených v této smlouvě. Pokud jsou v této smlouvě použity termíny ukončení díla nebo předání, rozumí se tím den, ve kterém dojde k podpisu předávacího protokolu.

## 6. SANKCE

- 6.1. Pro případ nedodržení dodacích lhůt upravených v čl. II., bodě 2.1 se sjednává smluvní pokuta ve výši 500,- Kč za každý i započatý den prodlení.
- 6.2. V případě nedodržení termínu dohodnutého v předávacím protokolu pro odstranění vad a nedodělků je stanovena pokuta za prodlení ve výši 500,- Kč za každý i započatý den prodlení.
- 6.3. Nejpozději ke dni předání a převzetí díla je zhotovitel povinen odstranit zařízení staveniště. Pokud tak neučiní, zavazuje se zaplatit sjednanou smluvní pokutu ve výši 500,- Kč za každý i započatý kalendářní den prodlení.
- 6.4. Pokud bude objednatel v prodlení s úhradou faktury proti sjednanému termínu je povinen zaplatit zhotoviteli úrok z prodlení ve výši 0,05 % z dlužné částky za každý i započatý den prodlení.

## 7. ZÁRUKA

- 7.1. Zhotovitel se zavazuje, že dílo bude zhotoveno v souladu s projektovou dokumentací, touto smlouvou, platnými právními předpisy a platnými normami vztahujícími se k materiálům a pracím prováděným dle této smlouvy.
- 7.2. Zhotovitel poskytuje na jakost díla záruku v délce **60 měsíců** od předání díla. Záruční doba začíná běžet dnem podpisu předávacího protokolu po odstranění vad a nedodělků.
- 7.3. Záruční doba se nevztahuje na poruchy vzniklé následnou činností objednatele, případně cizích subjektů.
- 7.4. Zhotovitel neodpovídá za vady, které se projeví v průběhu záruční lhůty a byly způsobeny živelnými událostmi.
- 7.5. Veškeré náklady s odstraněním vad v průběhu záruční doby nese zhotovitel.
- 7.6. Objednatel je povinen zjištěné vady neprodleně oznámit zhotoviteli písemnou formou. V reklamaci musí být vady popsány a musí být uvedeno, jak se projevují. Zhotovitel navrhne a projedná s objednatelem způsob odstranění vady.
- 7.7. Zhotovitel je povinen nejpozději do 10 dnů po obdržení reklamace písemně oznámit objednateli své vyjádření a návrh lhůty k odstranění vad.
- 7.8. Reklamaci lze uplatnit nejpozději do posledního dne záruční lhůty, přičemž i reklamace odeslaná objednatelem v poslední den záruční lhůty se považuje za včas uplatněnou.

## 8. VŠEOBECNÁ UJEDNÁNÍ

- 8.1. Smlouvu lze měnit písemnými dodatky, které musí být výslovně jako dodatky této smlouvy označeny.
- 8.2. Veškeré změny, doplňky nebo rozšíření, které nejsou uvedeny v článku I. Předmět smlouvy, musí být vždy před jejich realizací písemně odsouhlaseny objednatelem včetně jejich ocenění. Pokud zhotovitel provede některé z těchto prací bez písemného souhlasu objednatele, má objednatel právo odmítnout jejich úhradu.
- 8.3. Nastanou-li u některé ze stran skutečnosti bránící řádnému plnění této smlouvy, je povinna to ihned, bez zbytečného odkladu, oznámit druhé straně a vyvolat jednání zástupců oprávněných k podpisu smlouvy.
- 8.4. Zhotovitel si je vědom, že je ve smyslu ust. § 2 písm. e) zákona č. 320/2001 Sb., o finanční kontrole ve veřejné správě a o změně některých zákonů (zákon o finanční kontrole), v platném znění povinen spolupůsobit při výkonu finanční kontroly.
- 8.5. Veškeré odborné práce musí vykonávat pracovníci Zhotovitele nebo jeho subdodavatelů mající příslušnou kvalifikaci. Doklad o kvalifikaci pracovníků je Zhotovitel na požádání Objednatele povinen doložit, a to bez zbytečného odkladu, nejpozději však do 3 dnů ode, kdy o to Objednatel Zhotovitele požádá.

## 9. USTANOVENÍ ZÁVĚREČNÁ

- 9.1. Obě strany se dohodly, že jejich vztahy vyplývající z této smlouvy se budou řídit ustanoveními zákona č. 89/2012 Sb., občanský zákoník.
- 9.2. Smlouva nabývá účinnosti dnem jejího podpisu oběma smluvními stranami.
- 9.3. Smlouva může být změněna nebo zrušena pouze písemnou dohodou nebo smluvním ujednáním podepsaným oběma smluvními stranami.
- 9.4. Obě smluvní strany prohlašují, že tuto smlouvu uzavírají na základě jejich svobodné a pravé vůle, její obsah a obsah příloh podrobně znají a souhlasí s ní.
- 9.5. Tato smlouva je vyhotovena ve dvou (2) stejnopisech, z nichž objednatel obdrží jedno (1) vyhotovení a zhotovitel obdrží jedno (1) vyhotovení.
- 9.6. Uzavření této smlouvy schválila Rada města Mníšek pod Brdy dne 14.6.2023 usnesením č. 3-29/2023.

Přílohy:

1. Nabídkový rozpočet zhotovitele ze dne 8.6.2023
2. Projektová dokumentace stavby

V Mníšku pod Brdy dne ..... 19.6.2023  
Město Mníšek pod Brdy

Ing. Petr Digrin, Ph.D.,  
starosta města



V Lázních Toušeni dne ..... 21.6.2023  
WH Develop s.r.o.

-3- WH Develop s.r.o.  
Hlavní 456, 250 89 Lázně Toušeni  
IČ: 28116992, DIČ: CZ699006994

Ing. Jan Nádraský  
Na základě plné moci



# REKAPITULACE STAVBY

Kód: 23-36-R01  
Stavba: DOMOV PRO SENIORY Č.500 – OBJEKT 1b - VÝMĚNA OKEN A DVĚŘÍ VE FASÁDĚ OBJEKTU – 1NP a 2NP - revize 01

KSO:  
Místo: Mníšek pod Brdy

CC-CZ:  
Datum: 08.06.2023

Zadavatel:  
Město MNÍŠEK pod BRDY

IČ:  
DIČ:

Uchazeč:  
WH Develop s.r.o.

IČ: 28116992  
DIČ: CZ699006994

Projektant:  
Kontiga, s.r.o.

IČ:  
DIČ:

Zpracovatel:  
Ing. Jan Duben

IČ:  
DIČ:

Poznámka:

Cena bez DPH 753 581,84

	Sazba daně	Základ daně	Výše daně
DPH základní	21,00%	753 581,84	158 252,19
DPH snížená	15,00%	0,00	0,00

Cena s DPH v CZK 911 834,03

Projektant

Zpracovatel

Datum a podpis:

Razítko

Datum a podpis:

Razítko

Objednavatel

Uchazeč

Datum a podpis:

Razítko

Datum a podpis:

Razítko

WH Develop s.r.o.

Hlavní 456, 250 89 Lázně Toušeň  
IČ: 28116992, DIČ: CZ699006994

8.6.2023

## REKAPITULACE OBJEKTŮ STAVBY A SOUPISŮ PRACÍ

Kód: 23-36-R01  
Stavba: DOMOV PRO SENIORY Č.500 – OBJEKT 1b - VÝMĚNA OKEN A DVĚŘÍ VE FASÁDĚ OBJEKTU – 1NP a 2NP - revize 01  
Místo: Mníšek pod Brdy Datum: 08.06.2023  
Zadavatel: Město MNÍŠEK pod BRDY Projektant: Konfiga. s.r.o.  
Uchazeč: WH Develop s.r.o. Zpracovatel: Ing. Jan Duben

Kód	Popis	Cena bez DPH [CZK]	Cena s DPH [CZK]
<b>Náklady z rozpočtů</b>		<b>753 581,84</b>	<b>911 834,03</b>
23-36-R01	DOMOV PRO SENIORY Č.500 – OBJEKT 1b - VÝMĚNA OKEN A DVĚŘÍ VE FASÁDĚ OBJEKTU – 1NP a 2NP - revize 01	753 581,84	911 834,03

# KRYCÍ LIST SOUPISU PRACÍ

Stavba:

**DOMOV PRO SENIORY Č.500 – OBJEKT 1b - VÝMĚNA OKEN A DVĚŘÍ VE  
FASÁDĚ OBJEKTU – 1NP a 2NP - revize 01**

KSO:  
Místo: Mníšek pod Brdy

CC-CZ:  
Datum: 08.06.2023

Zadavatel:  
Město MNÍŠEK pod BRDY

IČ:  
DIČ:

Uchazeč:  
WH Develop s.r.o.

IČ: 28116992  
DIČ: CZ699006994

Projektant:  
Kontiga, s.r.o.

IČ:  
DIČ:

Zpracovatel:  
Ing. Jan Duben

IČ:  
DIČ:

Poznámka:

<b>Cena bez DPH</b>				<b>753 581,84</b>
DPH základní	Základ daně	Sazba daně	Výše daně	
snížená	753 581,84	21,00%	158 252,19	
	0,00	15,00%	0,00	
<b>Cena s DPH</b>		<b>v CZK</b>		<b>911 834,03</b>

Projektant

Zpracovatel

Datum a podpis:

Razítko

Datum a podpis:

Razítko

Objednavatel

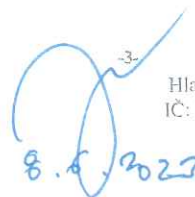
Uchazeč

Datum a podpis:

Razítko

Datum a podpis:

Razítko



**WH Develop s.r.o.**  
Hlavní 456, 250 89 Lázně Toušeň  
IČ: 28116992, DIČ: CZ699006994

## REKAPITULACE ČLENĚNÍ SOUPISU PRACÍ

Stavba:

**DOMOV PRO SENIORY Č.500 – OBJEKT 1b - VÝMĚNA OKEN A DVĚŘÍ VE  
FASÁDĚ OBJEKTU – 1NP a 2NP - revize 01**

Místo: Mníšek pod Brdy  
Zadavatel: Město MNÍŠEK pod BRDY  
Uchazeč: WH Develop s.r.o.

Datum: 08.06.2023  
Projektant: Kontiga, s.r.o.  
Zpracovatel: Ing. Jan Duben

Kód dílu - Popis

Cena celkem [CZK]

Kód dílu - Popis	Cena celkem [CZK]
<b>Náklady ze soupisu prací</b>	<b>753 581,84</b>
HSV - Práce a dodávky HSV	57 217,90
6 - Úpravy povrchů, podlahy a osazování výplní	17 938,40
9 - Ostatní konstrukce a práce, bourání	19 296,11
997 - Přesun sutě	19 983,39
PSV - Práce a dodávky PSV	661 623,94
764 - Konstrukce klempířské	4 905,00
766 - Konstrukce truhlářské	525 240,24
767 - Konstrukce zámečnické	14 182,72
781 - Dokončovací práce - obklady	4 499,84
784 - Dokončovací práce - malby a tapety	69 000,00
786 - Dokončovací práce - čalounické úpravy	43 796,14
VRN - Vedlejší rozpočtové náklady	34 740,00
VRN3 - Zařízení staveniště	11 580,00
VRN7 - Provozní vlivy	11 580,00
VRN9 - Ostatní náklady	11 580,00

# SOUPIS PRACÍ

Stavba:

**DOMOV PRO SENIORY Č.500 – OBJEKT 1b - VÝMĚNA OKEN A DVĚŘÍ VE  
FASÁDĚ OBJEKTU – 1NP a 2NP - revize 01**

Místo: Mníšek pod Brdy  
Zadavatel: Město MNÍŠEK pod BRDY  
Uchazeč: WH Develop s.r.o.

Datum: 08.06.2023  
Projektant: Konliga, s.r.o.  
Zpracovatel: Ing. Jan Duben

PC	Typ	Kód	Popis	MJ	Množství	J.cena [CZK]	Cena celkem [CZK]
<b>Náklady soupisu celkem</b>							<b>753 581,84</b>
D	HSV		Práce a dodávky HSV				57 217,90
D	6		Úpravy povrchů, podlahy a osazování výplní				17 938,40
1	K	612325302	Vápencementová štuková omítka ostění nebo nadpraží	m2	71,880	180,00	12 938,40
			"zapravení ostění"				
	vv		48*(0,87+1,46*2)*0,3+0,55*3*0,3+(1+2,25*2)*0,3+3*(0,86+2,35*2)*0,3+(0,75+2,35*2)*0,3+5*(0,88+2,4*2)*0,3		71,880		
2	K	619991011	Obalení konstrukcí a prvků fólií přilepenou lepicí páskou	m2	200,000	25,00	5 000,00
			"zakrytí vnitřního prostoru kolem bouraných výplň otvorů - odhad" 200		200,000		
D	9		Ostatní konstrukce a práce, bourání				19 296,11
3	K	967031132	Průsekání rovných ostění v cihelném zdivu na MV nebo MVC	m2	87,192	90,35	7 877,80
			"vybourání úprava částí ostění a parapetní plochy"				
	vv		48*(0,87*2+1,46*2)*0,3+0,55*4*0,3+(1*2+2,25*2)*0,3+3*(0,86*2+2,35*2)*0,3+(0,75*2+2,35*2)*0,3		77,352		
	vv		5*(0,88*2+2,4*2)*0,3		9,840		
	vv		Součet		87,192		
4	K	968062374	Vybourání dřevěných rámu oken zdvojených včetně křídla pl do 1 m2	m2	0,371	135,00	50,09
			"2.NP" 0,64*0,58		0,371		
5	K	968062375	Vybourání dřevěných rámu oken zdvojených včetně křídla pl do 2 m2	m2	62,928	135,00	8 495,28
			"1.NP"				
	vv		0,87*1,49+0,91*1,51+0,9*1,51+0,91*1,52+0,91*1,51+0,91*1,54+0,94*1,55+0,88*1,55+0,9*1,56+0,9*1,54+0,89*1,53+0,9*1,55+0,89*1,55+0,89*1,55		19,315		
	vv		0,91*1,53+0,89*1,54+0,89*1,54+0,88*1,54+0,89*1,55+0,88*1,55+0,89*1,55+0,9*1,54+0,9*1,54+0,9*1,55		13,779		
			"2.NP"				
	vv		0,88*1,49+0,9*1,49+0,88*1,49+0,88*1,47+0,87*1,47+0,87*1,55+0,9*1,5+0,88*1,56+0,88*1,54+0,89*1,54+0,89*1,54+0,89*1,54+0,9*1,56		18,864		
	vv		+0,88*1,55+0,89*1,54+0,88*1,54+0,89*1,55+0,9*1,55+0,9*1,56+0,89*1,54+0,87*1,53		10,970		
	vv		Součet		62,928		
6	K	968062455	Vybourání dřevěných dveřních zárubní pl do 2 m2	m2	1,794	135,00	242,19
			"2.NP" 0,76*2,36		1,794		
7	K	968062456	Vybourání dřevěných dveřních zárubní pl přes 2 m2	m2	19,487	135,00	2 630,75
			"1.NP" 1*2,28		2,280		
			"2.NP"				
	vv		0,89*2,37+0,88*2,36+0,88*2,34+0,88*2,43+0,91*2,43+0,89*2,45+0,91*2,43+0,91*2,44		17,207		
	vv		Součet		19,487		
D	997		Přesun sutě				19 983,39
8	K	997013211	Vnitrostaveništní doprava sutí a vybouraných hmot pro budovy v do 6 m ručně	t	9,068	100,00	906,80
9	K	997013501	Odvoz sutí a vybouraných hmot na skládku nebo meziskládku do 1 km se složením	t	9,068	100,00	906,80
10	K	997013509	Příplatek k odvozu sutí a vybouraných hmot na skládku ZKD 1 km přes 1 km	t	99,748	54,00	5 386,39
			9,068*11 "Přepočtené koeficientem množství"		99,748		
11	K	997013631	Poplatek za uložení na skládce (skládkovné) stavebního odpadu smíšeného kód odpadu 17 09 04	t	9,131	1 400,00	12 783,40
D	PSV		Práce a dodávky PSV				661 623,94
D	764		Konstrukce klempířské				4 905,00

PC	Typ	Kód	Popis	MJ	Množství	J.cena [CZK]	Cena celkem [CZK]
12	K	76400090F	Doplnění a úprava vnějších parapetů po osazení oken	kus	50,000	98,10	4 905,00
	D	766	Konstrukce truhlářské				525 240,24
13	K	766441811	Demontáž parapetních desek dřevěných nebo plastových šířky do 300 mm délky do 1000 mm	kus	46,000	30,00	1 380,00
	vv		"1.NP" 26		26,000		
	vv		"2.NP" 20		20,000		
	vv		Součet		46,000		
14	K	766622131	Montáž plastových oken plochy přes 1 m2 otevíravých v do 1,5 m s rámem do zdiva	m2	62,240	330,00	20 539,20
	vv		"dle tabulky oken - včetně kování" (24+25)*0,87*1,46		62,240		
15	M	61140052	okno plastové otevíravé/sklonné trojsklo přes plochu 1m2 do v 1,5m	m2	62,240	4 968,00	309 208,32
	vv		"specifikace dle tabulky oken - včetně kování" (24+25)*0,87*1,46		62,240		
16	K	766622216	Montáž plastových oken plochy do 1 m2 otevíravých s rámem do zdiva	kus	1,000	400,00	400,00
	vv		"dle tabulky oken - včetně kování" 1		1,000		
17	M	61140050	okno plastové otevíravé/sklonné trojsklo do plochy 1m2	m2	0,303	9 040,00	2 739,12
	vv		"specifikace dle tabulky oken" 0,55*0,55		0,303		
18	K	766641131	Montáž balkónových dveří zdvojených jednokřídlových bez nadsvětliku včetně rámu do zdiva	kus	8,000	600,00	4 800,00
	vv		"dle tabulky dveří - 54,56" 2		2,000		
	vv		"dle tabulky dveří - 60" 1		1,000		
	vv		"dle tabulky dveří - 65,89,73,77,82" 5		5,000		
	vv		Součet		8,000		
19	M	61140058	dveře plastové balkonové jednokřídlové trojsklo	m2	16,365	7 812,10	127 845,02
	vv		"specifikace dle tabulky dveří - 54,56 - včetně kování" 2*0,86*2,35		4,042		
	vv		"specifikace dle tabulky dveří - 60 - včetně kování" 0,75*2,35		1,763		
	vv		"specifikace dle tabulky dveří - 65,69,73,77,82 - včetně kování" 5*0,88*2,4		10,560		
	vv		Součet		16,365		
20	K	766660411	Montáž vchodových dveří jednokřídlových bez nadsvětliku do zdiva	kus	1,000	3 500,00	3 500,00
	vv		"dle tabulky dveří" 1		1,000		
21	M	61173203	dveře jednokřídlé prosklené max rozměru otvoru 2,42m2 bezpečnostní třídy RC2	m2	2,250	10 860,00	24 435,00
	vv		"specifikace dle tabulky dveří" 1*2,25		2,250		
22	K	766694116	Montáž parapetních desek dřevěných nebo plastových š do 30 cm	m	40,020	413,79	16 559,88
	vv		"dle tabulky ostatních výrobků" 46*0,87		40,020		
23	M	61144402	parapet plastový vnitřní komůrkový tl 20mm š 305mm	m	40,020	336,00	13 446,72
	vv		"specifikace dle tabulky ostatních výrobků" 46*0,87		40,020		
24	M	61144019	koncovka k parapetu plastovému vnitřnímu 1 pár	sada	46,000	1,68	77,28
	vv		"dle tabulky ostatních výrobků" 46		46,000		
25	K	998766101	Přesun hmot tonážní pro kce truhlářské v objektech v do 6 m	t	3,097	100,00	309,70
	D	767	Konstrukce zámečnické				14 182,72
26	K	767627306	Připojovací spára oken a stěn parotěsnou páskou interiérovou	m	293,540	48,31	14 180,92
	vv		"dle tabulky oken" (26+24)*(0,87*2+1,46*2)+0,55*4		235,200		
	vv		"dle tabulky dveří" 2*(0,86*2+2,35*2)+1*2+2,25*2+0,75*2+2,35*2+5*(0,88*2+2,4*2)		58,340		
	vv		Součet		293,540		
27	K	998767101	Přesun hmot tonážní pro zámečnické konstrukce v objektech v do 6 m	t	0,018	100,00	1,80
	D	781	Dokončovací práce - obklady				4 499,84
28	K	781471810	Demontáž obkladů z obkladaček keramických kladených do malty	m2	3,156	40,00	126,24
	vv		"demontáž bělinových obkladů parapetu a ostění" 0,26*(0,64+0,58*2)+0,27*(0,87+1,47*2)+0,21*(0,89+1,54*2+0,87+1,53*2)		3,156		
29	K	781571141	Montáž obkladů ostění šířky přes 200 do 400 mm lepenými flexibilním lepidlem	m	10,240	120,00	1 228,80
	vv		"zpěšná montáž obkladů ostění" (0,58*2)+(1,47*2)+(1,54*2+1,53*2)		10,240		
30	M	59761071	obklad keramický hladký přes 12 do 19ks/m2	m2	4,506	550,00	2 478,30
	vv		10,24*0,44 *Přepočtené koeficientem množství		4,506		
31	K	781674113	Montáž obkladů parapetů š přes 150 do 200 mm z dlaždic keramických lepených flexibilním lepidlem	m	3,270	90,00	294,30

PO	Typ	Kód	Popis	MJ	Množství	J.cena [CZK]	Cena celkem [CZK]
	vv		"zpětná montáž obkladu parapetu" 0,64+0,87+0,89+0,87		3,270		
32	M	59761071	obklad keramický hladký přes 12 do 19ks/m2	m2	0,719	505,00	363,10
	vv		3,27*0,22 "Přepočtené koeficientem množství"		0,719		
33	K	998781101	Přesun hmot tonážní pro obklady keramické v objektech v do 6 m	t	0,091	100,00	9,10
	D	784	Dokončovací práce - malby a tapety				69 000,00
34	K	784191007	Čištění vnitřních ploch podlah po provedení malířských prací	m2	200,000	75,00	15 000,00
	vv		"úklid po dokončení prací - odhad" 200		200,000		
35	K	784211001	Jednonásobné bílé malby ze směsí za mokra výborně oděruvzdorných v místnostech v do 3,80 m	m2	300,000	180,00	54 000,00
	vv		"výmalba celé vnější stěny včetně ostění a nadpraží - odhad" 300		300,000		
	D	786	Dokončovací práce - čalounické úpravy				43 796,14
36	K	786626121	Montáž lamelové žaluzie vnitřní nebo do oken dvojitých kovových	m2	47,600	211,76	10 079,78
	vv		"dle tabulky ostatních výrobků" (26+23)*0,8*1,2+7*0,8*2,2		47,600		
37	M	55346200	žaluzie horizontální interiérové	m2	47,600	658,19	31 329,84
	vv		"specifikace dle tabulky ostatních výrobků" (26+23)*0,8*1,2+7*0,8*2,2		47,600		
38	K	78663116R	Sít proti hmyzu	m2	2,160	1 102,00	2 380,32
	vv		"specifikace dle tabulky ostatních výrobků" 2*0,8*1,35		2,160		
39	K	998786101	Přesun hmot tonážní pro stínění a čalounické úpravy v objektech v do 6 m	t	0,062	100,00	6,20
	D	VRN	Vedlejší rozpočtové náklady				34 740,00
	D	VRN3	Zařízení staveniště				11 580,00
40	K	030001000	Zařízení staveniště	Kč	1,000	11 580,00	11 580,00
	D	VRN7	Provozní vlivy				11 580,00
41	K	070001000	Provozní vlivy	Kč	1,000	11 580,00	11 580,00
	D	VRN9	Ostatní náklady				11 580,00
42	K	090001000	Ostatní náklady - bezpečnostní a hygienické opatření na staveništi	Kč	1,000	11 580,00	11 580,00

**ZÁKAZNÍK: Město MNÍŠEK pod BRDY**

**INVESTOR: Město MNÍŠEK pod BRDY**

**PROJEKT: DOMOV PRO SENIORY Č.500 – OBJEKT 1b  
VÝMĚNA OKEN A DVĚŘÍ VE FASÁDĚ OBJEKTU – 1NP a 2NP**

**STUPEŇ: DOKUMENTACE PRO VÝBĚR ZHOTOVITELE**

**D DOKUMENTACE OBJEKTŮ  
D.1. STAVEBNÍ ČÁST  
D.1.1. OBJEKTY POZEMNÍCH KOMUNIKACÍ**

## **TECHNICKÁ ZPRÁVA**

**Kontiga, s.r.o.**

Šperlova 26, Praha 4 – Chodov

telefon 420 603 174 135

[www.kontiga.cz](http://www.kontiga.cz)

IČO 080 26 114

DIČ CZ080 26 114

Číslo dokumentu: **2-SA-01 / 4280-000-61**

Revize: 0

Vedoucí projektu: Ing. Tomáš Kudrna

Telefon: + 420 603 174 135

E-mail: [tomas.kudrna@kontiga.cz](mailto:tomas.kudrna@kontiga.cz)

Datum: 05/2023



**Veškerá tato dokumentace je zpracována podle platných norem a zákonných předpisů.**

## Obsah

<b>1</b>	<b>Identifikační údaje</b>	<b>3</b>
<b>2</b>	<b>Účel dokumentace</b>	<b>3</b>
<b>3</b>	<b>Výchozí podklady</b>	<b>3</b>
<b>4</b>	<b>Architektonické a materiálové řešení</b>	<b>3</b>
4.1	Stavebně technické řešení	4
5.1	Osvětlení, oslunění, akustika / hluk	5
6.1	Technické vlastnosti stavebních konstrukcí a výplní otvorů	6
7.1	Způsob založení objektu s ohledem na výsledky inženýrskogeologického	6
8.1	Negativní vliv během realizace stavby	6
<b>5</b>	<b>Obecné požadavky na výstavbu</b>	<b>6</b>

## Výkresy

1)	Půdorys 1.NP – bourací práce	Číslo výkresu	3-SA-001
2)	Půdorys 1.NP – nový stav	Číslo výkresu	3-SA-101
3)	Půdorys 2.NP – bourací práce	Číslo výkresu	3-SA-002
4)	Půdorys 2.NP – nový stav	Číslo výkresu	3-SA-102
5)	Pohledy – J, V, Z	Číslo výkresu	3-SA-501

Specifikace prvků

Číslo dokumentu 4-SA-01

## 1 Identifikační údaje

**Název stavby:**

Výměna otvorových fasádních výplní v 1.np a 2.np pavilonu 1b – Objekt Domova pro seniory v Mníšku pod Brdy

**Místo stavby:**

Mníšek pod Brdy – Skalecké náměstí

**Předmět dokumentace:**

Dokumentace pro výběr zhotovitele

**Investor a zadavatel:**

Město Mníšek pod Brdy

## 2 Účel dokumentace

Předmětem prací je výměna otvorových fasádních výplní u objektu 1b. Budou vyměněna a nově osazena nová okna a dveře, která jsou již zastaralá.

V rámci výměny výplní bude provedeno:

- Výměna oken
- Výměna 1ks vchodových dveří
- Výměna balkonových dveří u pokojů a společenských místností
- Výměna vnitřních parapetů
- Úprava napojení výplní na stávající vnější parapety
- Zapravení vnitřních stěn/ostění po osazení oken
- Doplnění sítí proti hmyzu u části oken
- Doplnění vnitřních horizontálních žaluzií

## 3 Výchozí podklady

Podkladem pro vyhotovení dokumentace bylo:

- Zadání od investora
- Archivní výkresová dokumentace
- Vizuelní průzkum a fotodokumentace místa stavby
- Provedené orientační zaměření dotčených prostor a zjištění stavu výplní

## 4 Architektonické a materiálové řešení

Dokumentace řeší výměnu otvorových výplní (okna, balkonové dveře) budovy 1b.

S ohledem na rozsah stavebních prací – výměna oken a balkonových dveří ve stávající budově, nedochází ke změně vzhledu budovy, architektonické řešení budovy zůstává nedotčeno. Okna a dveře budou nahrazena tvarově shodnými se stávajícími včetně vnitřního členění a dělení. Pouze u nových balkonových dveří bude

členění dveří a rozsah jejich prosklení odpovídat již vyměněným a novým výplním.

Budova má 3 nadzemní podlaží. Rozsah úprav se týká pouze otvorových výplní na úrovni 1.np a 2.np objektu.

Budova je komunikačně propojena s navazujícími pavilony.

Stávající výplně otvorů v obvodovém plášti budovy jsou: okna v hlavní části budovy dřevěná zdvojená, v části objektu jsou balkony přístupny dřevěnými zdvojenými balkónovými dveřmi s vyvýšeným překročným parapetem/úrovni podlahy.

Horní nadpraží je zalomené, ostění jsou rovná. Vnitřní parapetní desky jsou z dřevěných lakovaných desek a v sociálních místnostech z keramického obkladu.

#### 4.1 Stavebně technické řešení

##### A) Bourací práce

- demontáž otvorových výplní (POZOR na stávající vnitřní vybavení prostor v blízkosti částí vyměňovaných oken - opatrná demontáž a zpětná montáž oken, včetně manipulace se stavebním materiálem a nářadím!)
- odstranění/úprava části běhlinových obkladů u části výplní (jde o 4 místa, kde je na parapetu a v ostění keramický obklad proveden)
- demontáž dřevěných vnitřních parapetů
- částečné dílčí úpravy ostění a vybourání/úprava části parapetní plochy
- částečná úprava podlahy v místě osazení nových vchodových a balkonových dveří

##### B) Úpravy povrchů

- zapravení po osazení výplní otvorů (okna, balkónové dveře)
- výmalba stěn včetně ostění a nadpraží
- zapravení po odstranění obkladů na stěnách včetně ostění a nadpraží, doplnění obkladu

##### C) Výplně otvorů

Nově navržené otvorové výplně jsou plastové, vícekomorové, zasklené izolačním dvojsklem ( $U=0,8$   $W/m^2K$ ). Součinitel prostupu tepla skla  $U_g = 0,5$   $W/m^2.K$ , solární faktor  $g > 50\%$  v návaznosti na pokovení skel k zajištění optimálního poměru denního a umělého osvětlení v interiéru, optimální teploty interiéru v letních měsících a dostatečného prostupu tepelné složky slunečního záření v zimních měsících.

Rámy a zasklení splňují požadavky normy ČSN 730540-2.

Předpokládána šířka plastových ráků min 75 -80 mm. Zapuštění ráků přizpůsobit dle skutečných přesných rozměrů stavebních otvorů. Hloubku ráku bude stanovena tak, aby byl dodržen požadovaný součinitel prostupu tepla.

U vyspecifikovaných ventilačních křídel (viz. specifikace) budou aplikované sítě proti hmyzu z venkovní strany okna, jejich montáž a demontáž musí být proveditelná z vnitřní strany okna.

Vnější parapety zůstanou zachované a nedotčené.

Uzamykání balkonových dveří bude řešeno univerzálním klíčem.

Montáž oken musí splňovat ČSN 746077 Okna a vnější dveře - Požadavky na zabudování.

### **Technologický postup montáže vnitřních okenních parapetů:**

Pro montáž vnitřních okenních parapetu je nezbytné dodržet stavební připravenost, která předpokládá pevný, soudržný a rovný povrch podkladu, na který se budou parapetní desky montovat. Rovný a pevný podklad musí být 20-25 mm pod horní hranou okenního rámu, do kterého bude vsunut parapet. Okenní parapety není možno montovat do vlhkého, nebo nevyzrálého podkladu, kdy může dojít k vstřebání vlhkosti a tím znehodnocení výrobku. Přípustná vzdušná vlhkost je 50 - 70 % vzdušné vlhkosti. Optimální teplota při montáži by měla být v rozmezí 10 - 25°C a nesmí dojít k prudké změně teploty. Okenní parapet bude zasunut pod okenní rám, aby byl zabezpečen proti vytržení. Parapety se osadí tak, že mezi boční hranou parapetu a špaletou okna bude mezera 2 mm, za předpokladu pravoúhlosti špalety, která bude začištěna akrylátovým tmelem. Mezi zdí a vnitřní hranou nosu ponechat mezeru min. 5 mm.

Po vytvrnutí montážní pěny se vyplní spáry mezi okenním rámem a parapetem silikonovým tmelem, stejně jako mezi zdí a parapetem akrylátovým tmelem vhodného odstínu. Po dokončení montáže se provede kontrola - vnější prohlídka (nepoškrábání, nepoškození) okenních parapetů, a prohlídka začištění spár. Po pokládce parapetu není možno provádět stavební práce, které vyžadují vlhký proces, jež by měli za příčinu přenesení vlhkosti do parapetu.

### **Výměna oken**

#### *a) demontáž stávajících výplní otvorů*

Demontáž oken bude prováděna směrem dovnitř z důvodu nižší pracnosti zapravování vnitřního ostění než-li oprava venkovního. Začínat se bude vysazením starých okenních křídel, následovat bude demontáž vnitřních parapetních desek. Následně dojde k prořezání rámu a jeho deformace vypáčením. Po odstranění rámu se celý otvor očistí od suti pro zabudování oken nových. Bude postupováno co možná nejšetrněji, aby nedošlo ke zbytečnému poškození ostění, vnitřního vybavení apod.

#### *b) montáž nových otvorových výplní*

Okna resp. balkónové dveře budou prvně správně ustaveny do vodorovné a svislé polohy pomocí vodováhy a dřevěných klíků, poté přikotveny do ostění kotvicími prvky (kotvy a turbošrouby) a správně zapěněny PUR pěnou mezi oknem a ostěním (tzv. připojovací spárou). Na vnitřní straně bude do spáry mezi okenní rám a ostění aplikována parotěsná vnitřní těsnící páska.

## **5.1 Osvětlení, oslunění, akustika / hluk**

### **Osvětlení a oslunění**

Dojde k výměně otvorových výplní rozměrové a tvarové shody s prvky stávajícími a to včetně vnitřního členění a dělení – bude pozměněn pouze způsob otevírání resp. umístění výklopných ventilačních a fixních křídel.

Součástí zadání byla specifikace požadavků na vybavení jednotlivých oken z hlediska zajištění dostatečného zastínění, odclonění nežádoucích slunečního záření a snížení přehřívání navazujících místností. Toto bude zajištěno několika způsoby – jednak instalací vnitřních žaluzií tak případně i pokovením vnější vrstvy prosklení. Dále dojde u několika oken k instalaci ochranných sítí proti proniku ptactva a hmyzu.

### **Akustika / hluk a vibrace**

Nově instalované výplňové prvky svým charakterem a provedením budou oproti současným osazeným výrobkům vykazovat lepší akustické vlastnosti a parametry.

## 6.1 Technické vlastnosti stavebních konstrukcí a výplní otvorů

Při návrhu bylo dbáno na ekonomiku provozu a minimalizaci energetických nároků. Veškeré nové navržené výplně otvorů obvodových plášťů splňují požadované hodnoty součinitele prostupu tepla dle ČSN 73 05 40 - 2. Konstrukce okenního rámu a dveří budou vícekomorová, dvojitým trvale pružným těsněním a mikroventilací, vnější zasklení izolačním trojsklem čirým, součinitel prostupu tepla (U<sub>w</sub>) celého okna a balkónových min. dveří=0,8 W/m<sup>2</sup>K.

Součinitel prostupu tepla skla U<sub>g</sub> = 0,5 W/m<sup>2</sup>.K, solární faktor g > 50% v návaznosti na pokovení skel k zajištění optimálního poměru denního a umělého osvětlení v interiéru, optimální teploty interiéru v letních měsících a dostatečného prostupu tepelné složky slunečního záření v zimních měsících.

## 7.1 Způsob založení objektu s ohledem na výsledky inženýrskogeologického a hydrogeologického průzkumu

V rámci řešení výměny není založení objektu předmětem projektové dokumentace. Drobná resp. nepodstatná a zanedbatelná změna zatížení výměnou oken nemá vliv na stávající založení objektu.

## 8.1 Negativní vliv během realizace stavby

Jedná se o realizaci výměny otvorových výplní stávající budovy. Vzhledem k situování stavby a rozsahu stavebních prací budou negativní vlivy omezeny na přijatelné minimum. Při výměně oken a balkónových dveří bude postupováno po menších celcích tak, aby byly negativní vlivy stavby na provoz minimalizovány. Předpokládá se provádění postupně po jednotlivých místnostech, tak aby byl provoz zařízení narušen co nejméně.

Během realizace stavby dojde částečně ke zhoršení prostředí vlivem hluku a prašnosti v místě stavby a hlavně s ohledem na zvýšení intenzity dopravy v okolí stavby. Negativní vlivy stavby budou eliminovány použitím mechanismu s malou hlučností, dodržováním nočního klidu, kropením při bouracích pracích apod.

Vybraný dodavatel stavby zpracuje, doloží a s investorem, uživatelem a případně hygienikem odsouhlasí uvažovaný způsob výstavby tak, aby byly negativní vlivy stavby maximálně eliminovány. Zvýšená intenzita dopravy bude koordinována tak, aby negativní dopad na okolí byl maximálně omezen. Komunikace budou průběžně čištěny a udržovány.

Staveniště bude viditelně označeno a bude zabezpečeno před vstupem nepovolaných osob.

## 5 Obecné požadavky na výstavbu

Před započítáním stavebních a bouracích prací je nutné uvést mimo provoz veškerá silová a jiná vedení. Prostor staveniště je nutno zabezpečit a řádně označit proti vstupu nežádoucích osob.

Při bouracích a stavebních pracech je nutné dbát na to, aby nebyla ohrožena bezpečnost osob (ani v 1.np objektu) a aby okolí stavby nebylo zbytečně obtěžováno stavební činností nad přípustnou mírou. Veškeré obecné požadavky na výstavbu byly v projektové dokumentaci zohledněny a zapracovány. Projekt je zpracován dle vyhlášky č. 62/2013 Sb. o dokumentaci staveb.

Dojde k ochrannému zakrytí stávajících teplovodních rozvodů, otopných těles případně dalším instalovaným

zařízením.

Výměna otvorových výplní a související stavební práce budou realizovány za provozu jednotlivých nemocničních oddělení.

Po provedení stavebních prací dojde k celkovému uklizení dotčených prostor; v rámci denních provedených dílčích pracovních úkonů bude vždy proveden úklid dotčených částí budovy v pravidelných intervalech.

Při provádění všech stavebních prací musí být bezpodmínečně dodrženo nařízení vlády č. 591/2006 o bližších minimálních požadavcích na bezpečnost a ochranu zdraví při práci na staveništích a musí se vycházet v souladu se zákonem č. 309/2006 Sb. ze dne 23. května 2006, kterým se upravují další požadavky bezpečnosti a ochrany zdraví při práci v pracovněprávních vztazích a o zajištění bezpečnosti a ochrany zdraví při činnosti nebo poskytování služeb mimo pracovněprávní vztahy (zákon o zajištění dalších podmínek bezpečnosti a ochrany zdraví při práci). Projektová dokumentace je v souladu s vyhláškou č. 269/2009 Sb., kterou se mění vyhláška č. 501/2006 Sb., o obecných požadavcích na využívání území a vyhláškou č. 268/2009 Sb., o technických požadavcích na stavby a s vyhláškou č. 398/2009 Sb. o obecných technických požadavcích zabezpečujících bezbariérové užívání staveb. Projektová dokumentace je v souladu s příslušnými a požadovanými ČSN, zákony a vyhláškami včetně jejich dodatků a změn.

Projektová dokumentace je v souladu s příslušnými a požadovanými ČSN, zákony a vyhláškami včetně jejich dodatků a změn. O veškerých skutečnostech odhalených na stavbě a nezachycených v této projektové dokumentaci je nutné informovat projektanta.

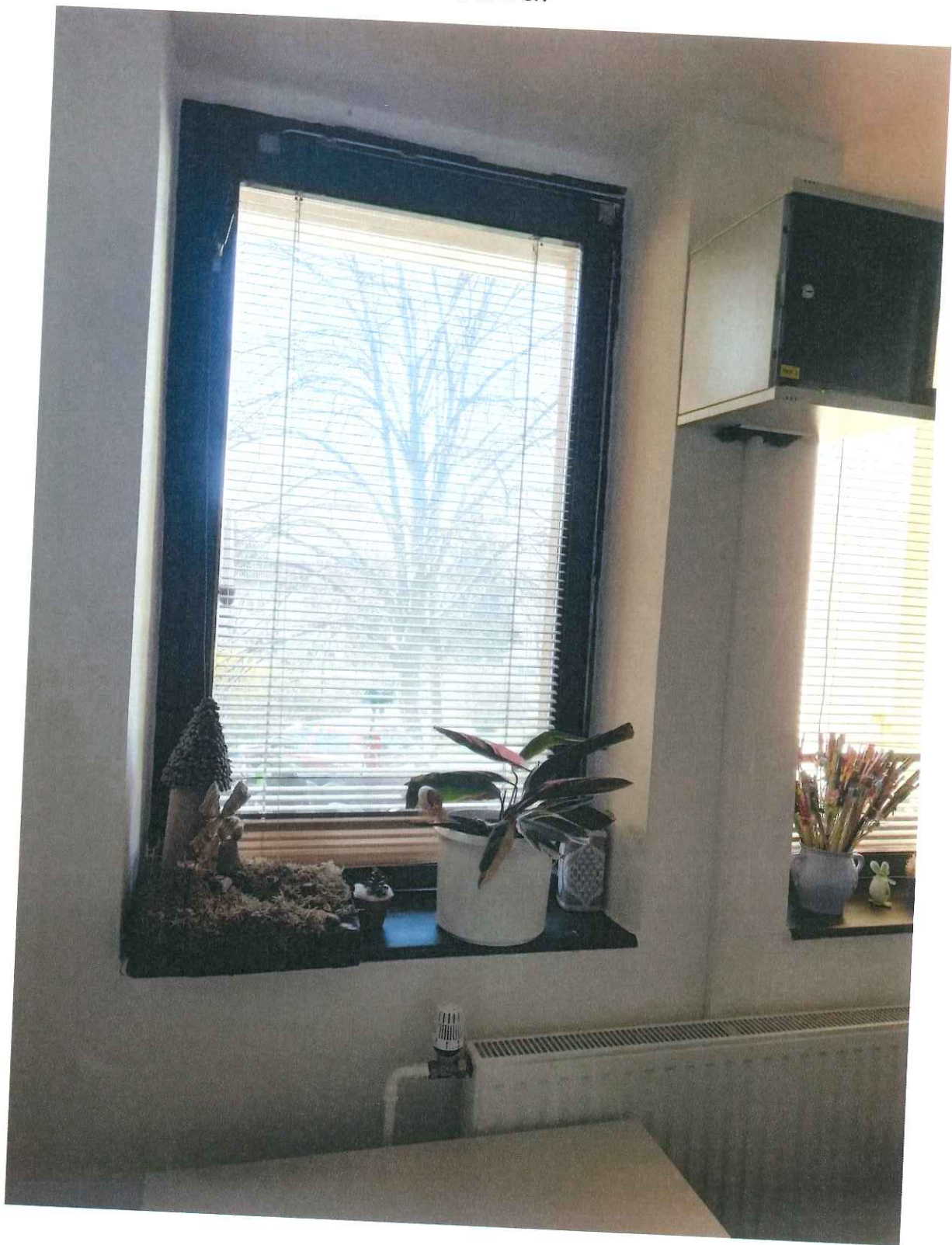
**Domov pro seniory objekt 1b – Fotodokumentace**

**Výplně 1.NP**

**Okno č.1**



Okno č.7





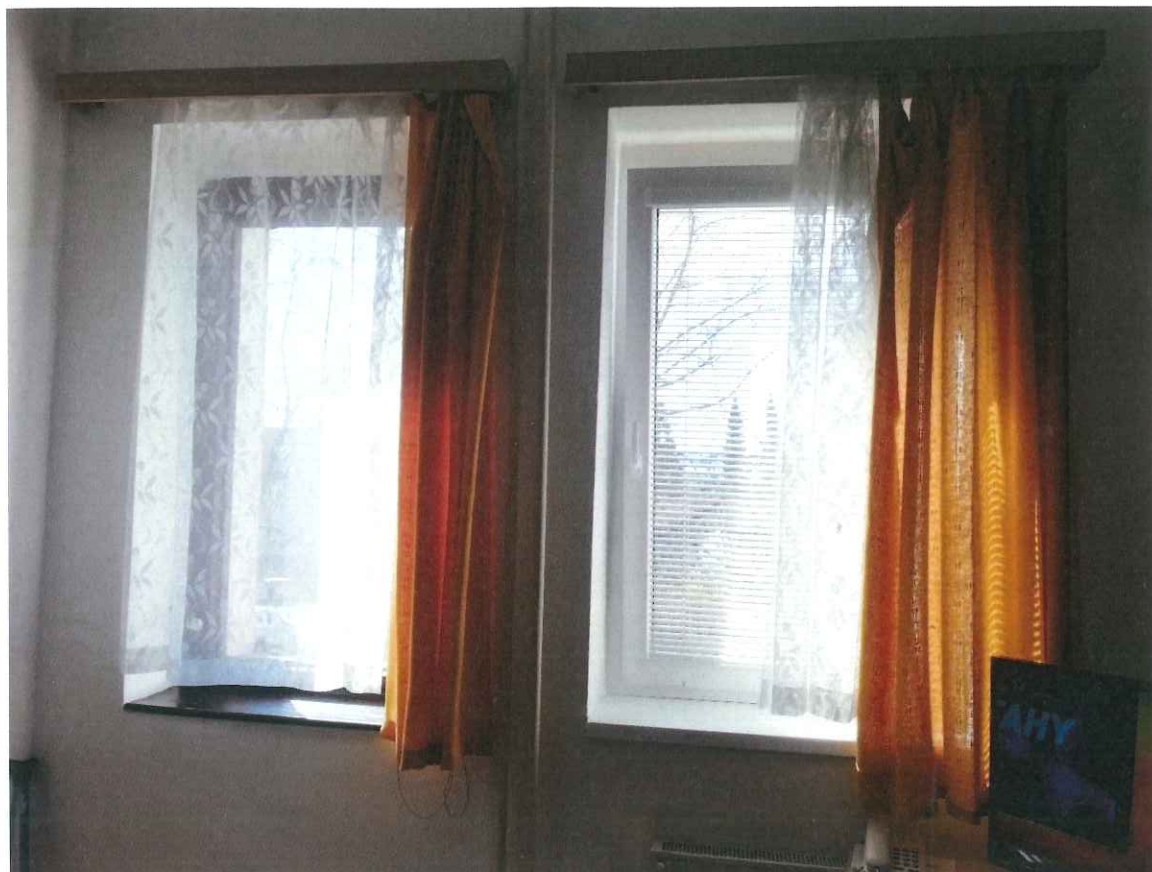
Stávající dveře č.8



Toto jsou okna v pokojích – tady míst. 135



A zde okna v pokoji č.117, kde je na pozici č.25 již osazeno nové okno

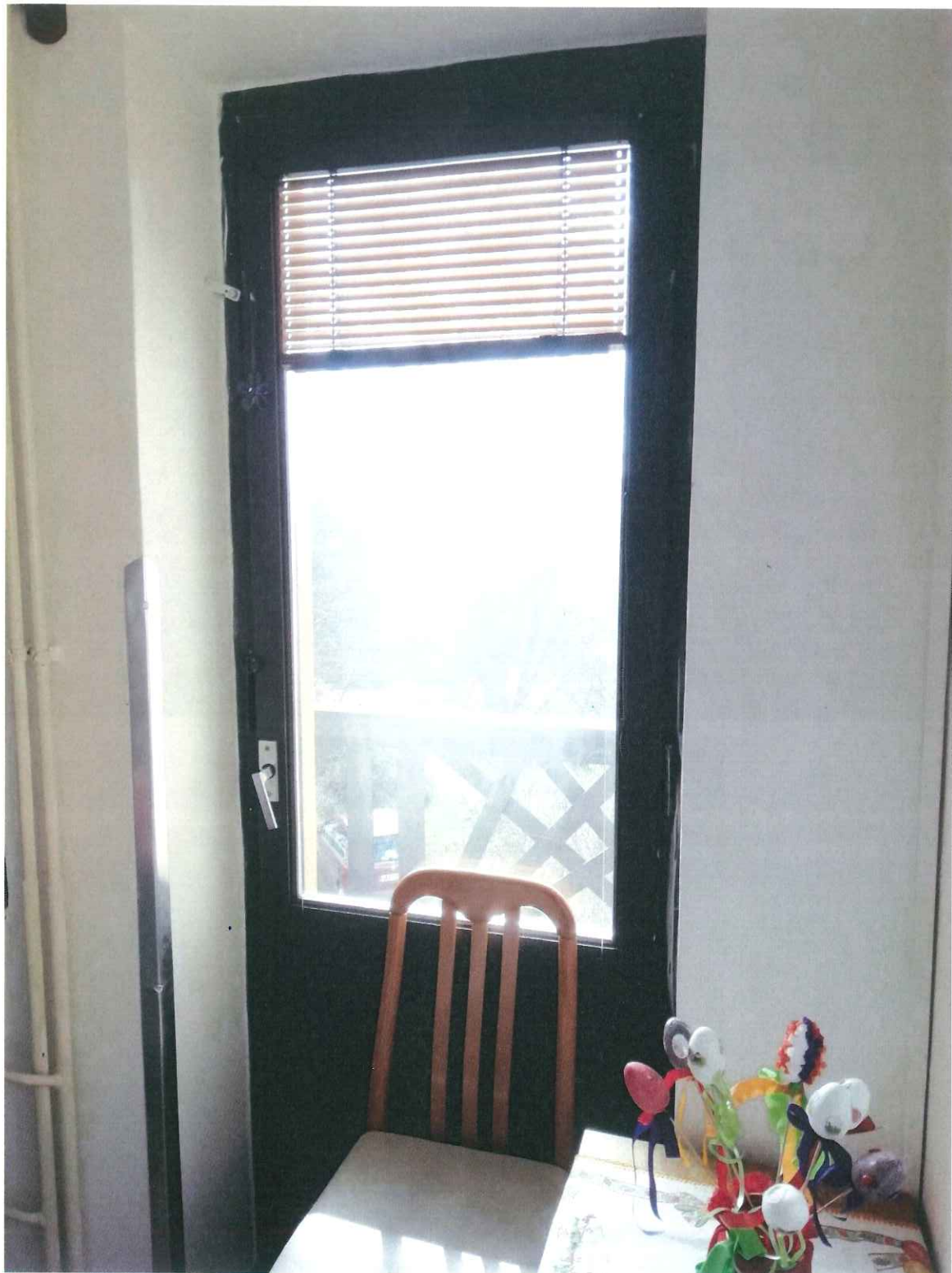


## Okna a výplně ve 2.NP

Zde okno na pozici č.55

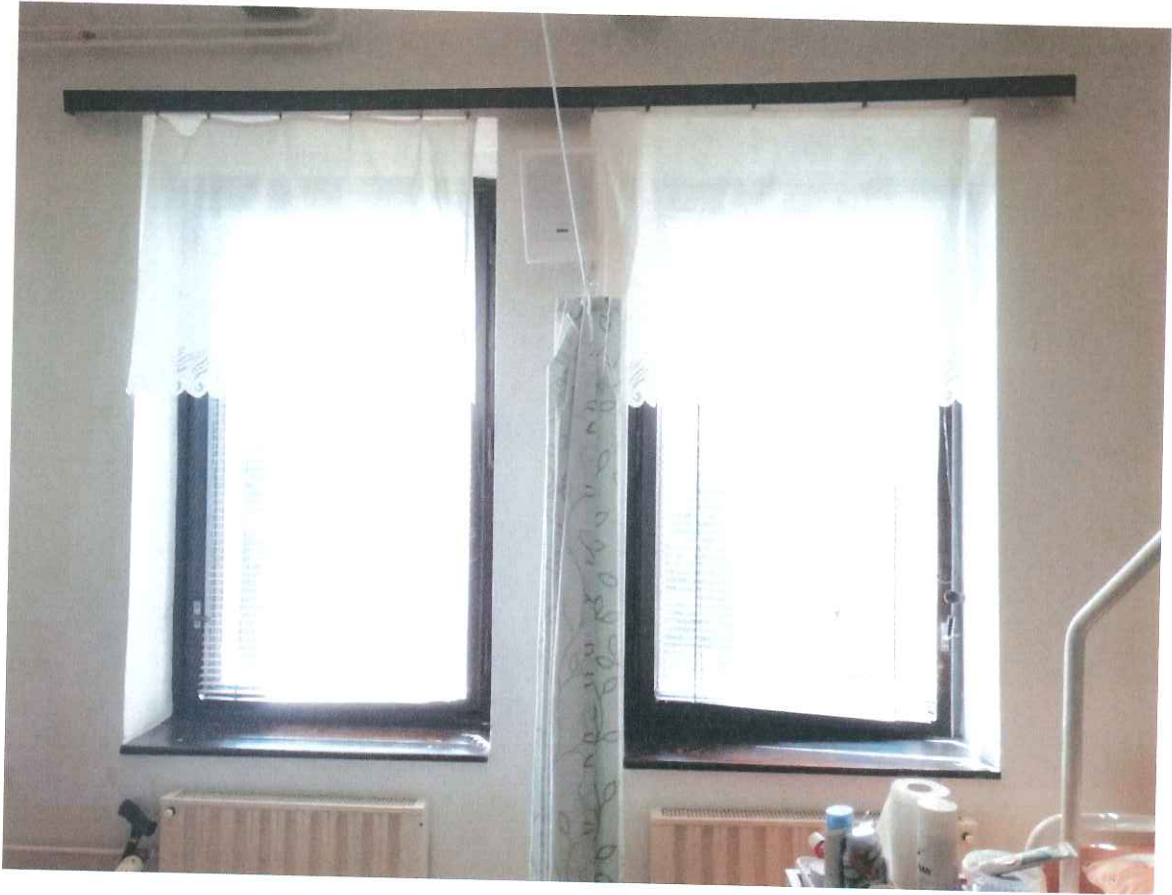


Zde dveře stávající na pozici č.54



Zde okna v pokoji 228

Pozice 67, 68



A zde dveře balkonové – na pozici 65



A zde okno na pozici 84



Foto venkovní  
Východní fasáda



Západní fasáda





A hlavní jižní fasáda





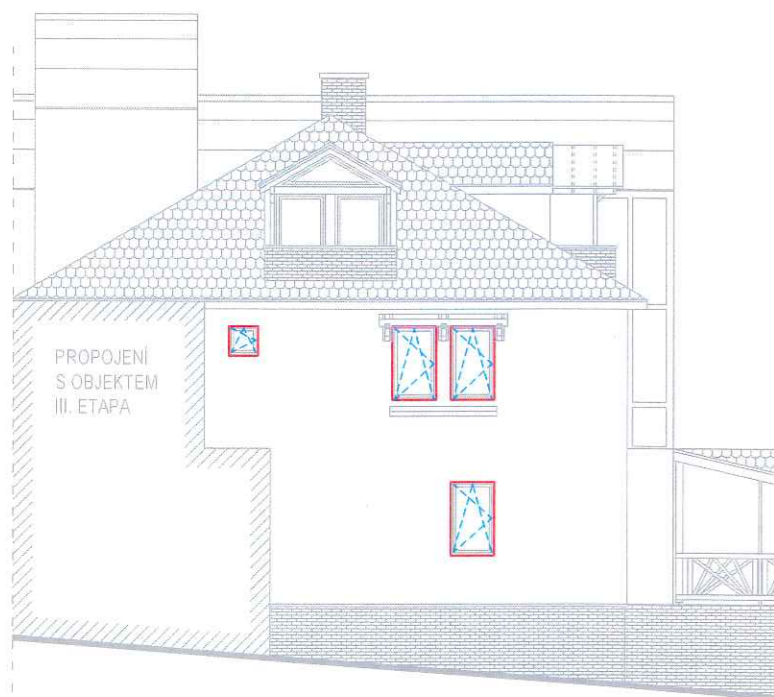
# DOMOV PRO SENIORY - MNÍŠEK POD BRDY

## POHLEDY

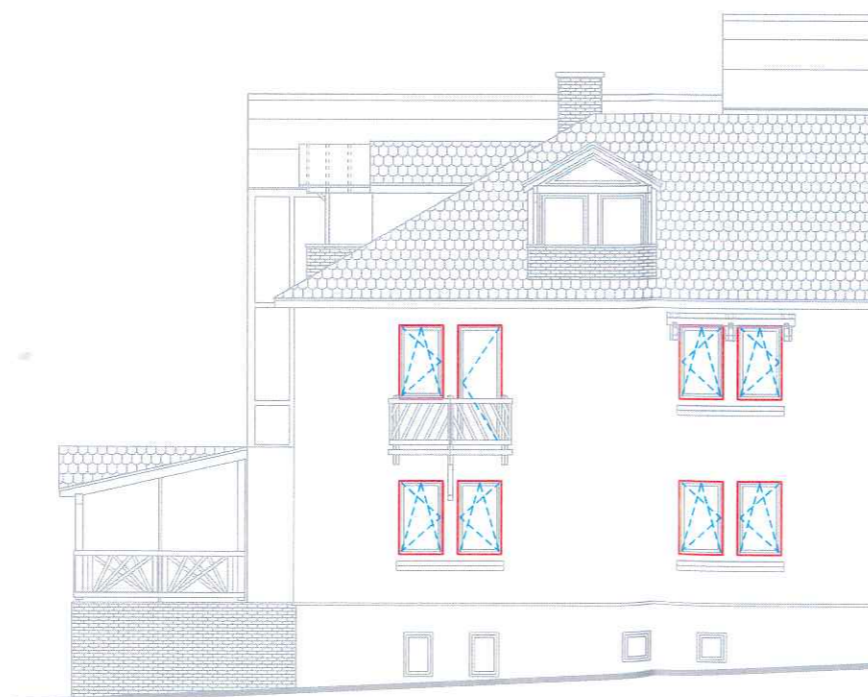
POHLED JIŽNÍ




POHLED ZÁPADNÍ



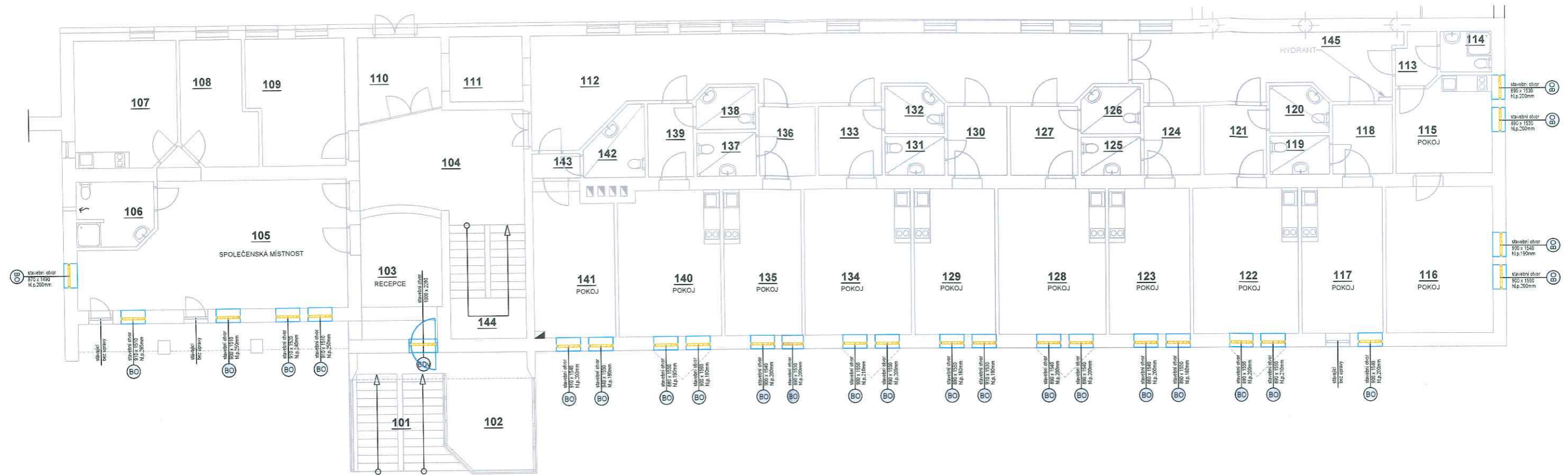
POHLED VÝCHODNÍ



Vypracoval/Elaborated by: M. MYŠÁK	Zodpovědný projektant / Checked by: Ing.T.KUDRNA	Kontroloval/Controlled by: Ing.T.KUDRNA	 <b>Kontiga s.r.o.</b> Design and Project management	
Akce/Project: <b>DOMOV PRO SENIORY - OBJEKT 1b - VÝMĚNA OKEN</b>				
Investor / Client: <b>Město MNÍŠEK pod BRDY</b>			Měřítko/Scale: <b>1:150</b>	Počet A4: <b>2x A4</b>
Část / Part: <b>D.1 - ARCHITEKTONICKO STAVEBNÍ ČÁST</b>			Datum/Date: <b>05/2023</b>	Paré/Copies: 
Název výkresu / Drawing title: <b>POHLEDY</b>			Arch.číslo výkr./No.: <b>4280-001-61/3-SA-501</b>	Změna: <b>00</b>

# DOMOV PRO SENIORY - MNÍŠEK POD BRDY

## OBJEKT 1b - PŮDORYS 1.NP




### LEGENDA ZNAČENÍ

- STÁVAJÍCÍ KONSTRUKCE
- BOURANÉ VÝPLNĚ

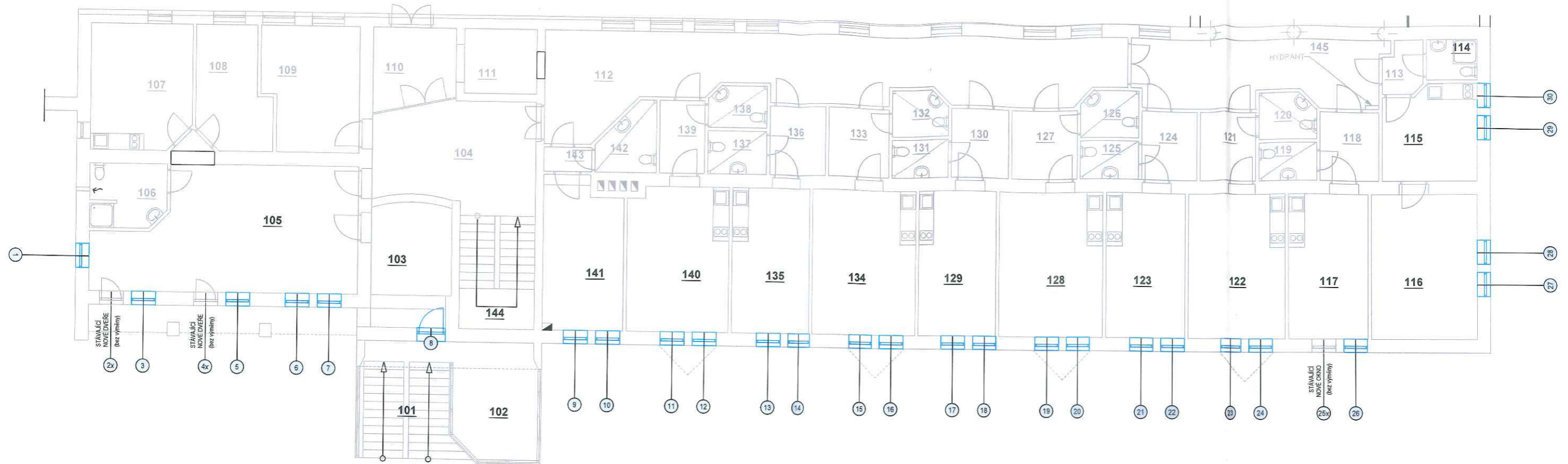
### BOURANÉ KONSTRUKCE:

- BO = DEMONTÁŽ OKENNÍHO KŘÍDLA VČ. VNITŘNÍHO PARAPETU
- Bdv = DEMONTÁŽ DVERNÍHO KŘÍDLA VČ. ZÁRUBNĚ




Vypracoval/Elaborated by: M. MYŠÁK	Zodpovědný projektant / Checked by: Ing.T.KUDRNA	Kontroloval/Controlled by: Ing.T.KUDRNA	 <b>Kontiga s.r.o.</b> Design and Project management
Akce/Project: DOMOV PRO SENIORY - OBJEKT 1b - VÝMĚNA OKEN			
Investor / Client: Město MNÍŠEK pod BRDY		Měřítko/Scale: 1:150	Počet A4: 2x A4
Část / Part: D.1 - ARCHITEKTONICKO STAVEBNÍ ČÁST		Datum/Date: 05/2023	Paré/Copies:
Název výkresu / Drawing title: PŮDORYS 1.NP - BOURACÍ PRÁCE		Arch.číslo výkr./No.:	Změna:
		4280-001-61/3-SA-001	00


# DOMOV PRO SENIORY - MNÍŠEK POD BRDY

## OBJEKT 1b - PŮDORYS 1.NP



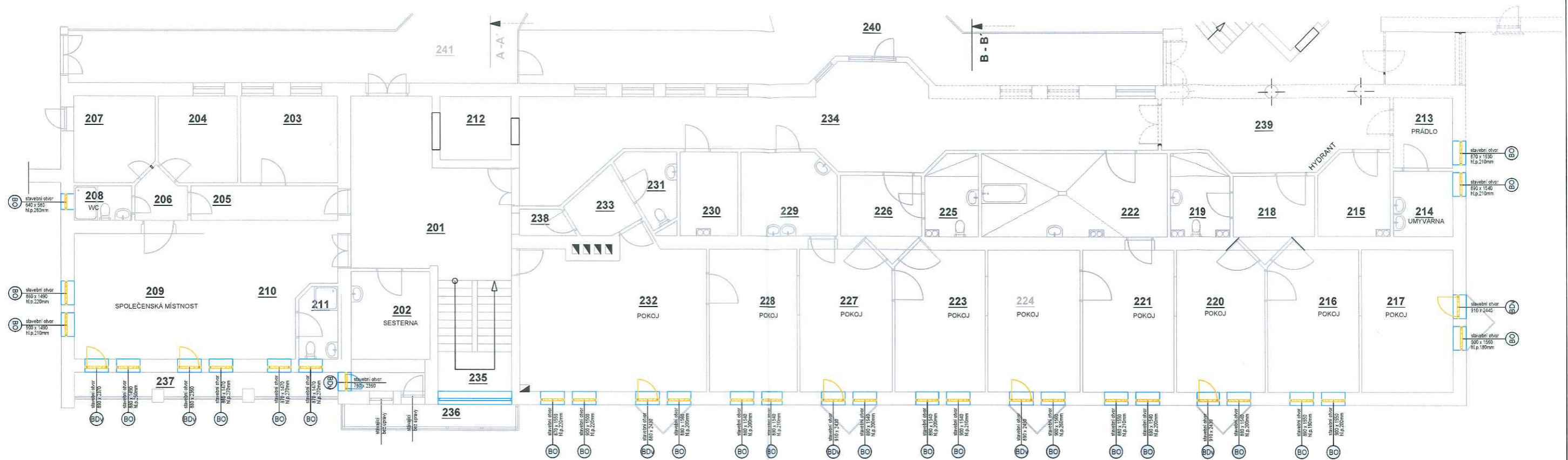
### LEGENDA ZNAČENÍ

-  NOVÉ OKNO vč. VNITŘNÍHO PARAPETU A ŽALUZII
-  NOVÉ DVĚŘE vč. ÚPRAVY PRAHU A ŽALUZII
-  ČÍSELNÉ OZNAČENÍ VÝPLNĚ

Vypracoval/Elaborated by: M. MYŠÁK	Zodpovědný projektant / Checked by: Ing.T.KUDRNA	Kontroloval/Controlled by: Ing.T.KUDRNA	 <b>Kontiga s.r.o.</b> Design and Project management
Akce/Project: DOMOV PRO SENIORY - OBJEKT 1b - VÝMĚNA OKEN		Stupeň/Phase: DVZ	
Investor / Client: Město MNÍŠEK pod BRDY		Měřítko/Scale: 1:150	Počet A4: 2x A4
Část / Part: D.1 - ARCHITEKTONICKO STAVEBNÍ ČÁST		Datum/Date: 05/2023	Paré/Copies:
Název výkresu / Drawing title: PŮDORYS 1.NP - NOVÝ STAV		Arch.číslo výkr./No.: 4280-001-61/3-SA-101	Změna: 00

# DOMOV PRO SENIORY - MNÍŠEK POD BRDY

## OBJEKT 1b - PŮDORYS 2.NP




### LEGENDA ZNAČENÍ

- STÁVAJÍCÍ KONSTRUKCE
- BOURANÉ VÝPLNĚ

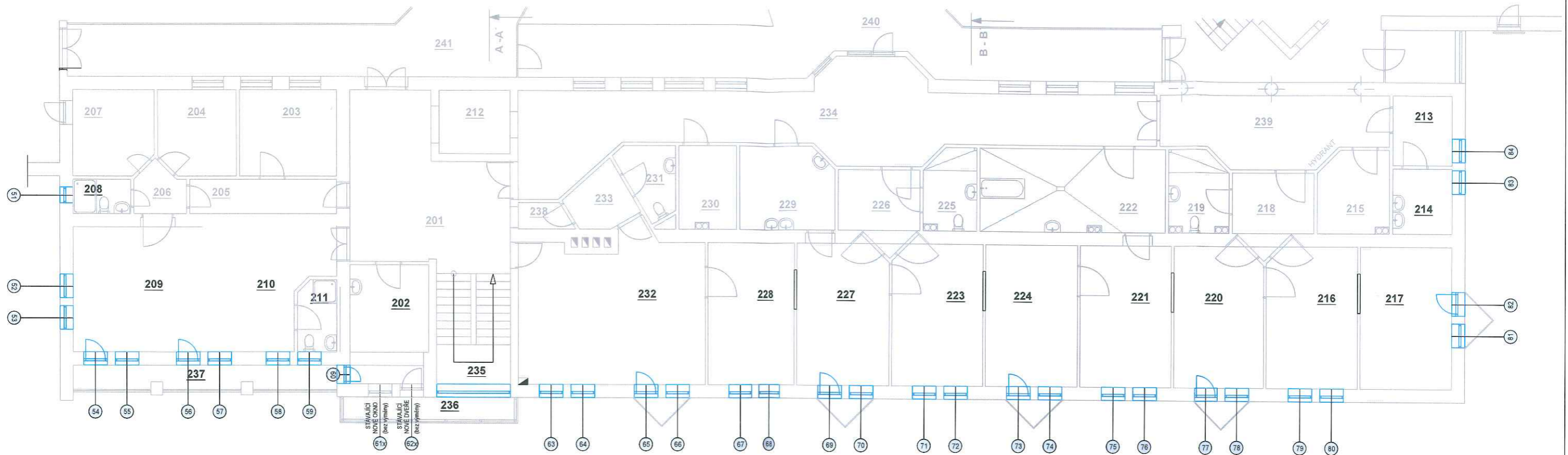
### BOURANÉ KONSTRUKCE:

- BO = DEMONTÁŽ OKENNÍHO KŘÍDLA VČ. VNITŘNÍHO PARAPETU
- Bdv = DEMONTÁŽ DVEŘNÍHO KŘÍDLA VČ. ZÁRUBNĚ




Vypracoval/Elaborated by: M. MYŠÁK	Zodpovědný projektant / Checked by: Ing.T.KUDRNA	Kontroloval/Controlled by: Ing.T.KUDRNA	 <b>Kontiga s.r.o.</b> Design and Project management
Akce/Project: DOMOV PRO SENIORY - OBJEKT 1b - VÝMĚNA OKEN			
Investor / Client: Město MNÍŠEK pod BRDY		Měřítko/Scale: 1:150	Počet A4: 2x A4
Část / Part: D.1 - ARCHITEKTONICKO STAVEBNÍ ČÁST		Datum/Date: 05/2023	Paré/Copies:
Název výkresu / Drawing title: PŮDORYS 2.NP - BOURACÍ PRÁCE		Arch.číslo výkr./No.: 4280-001-61/3-SA-002	Změna: 00


# DOMOV PRO SENIORY - MNÍŠEK POD BRDY

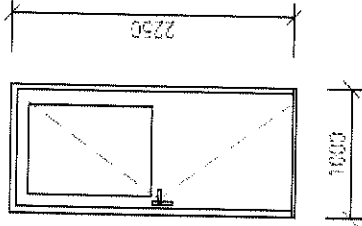
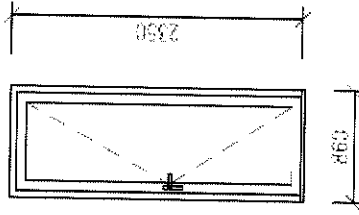
## OBJEKT 1b - PŮDORYS 2.NP



### LEGENDA ZNAČENÍ

-  NOVÉ OKNO vč. VNITŘNÍHO PARAPETU A ŽALUZII
-  NOVÉ DVEŘE vč. ÚPRAVY PRAHU A ŽALUZII
-  ČÍSELNÉ OZNAČENÍ VÝPLNĚ

Vypracoval/Elaborated by: M. MYŠÁK	Zodpovědný projektant / Checked by: Ing.T.KUDRNA	Kontroloval/Controlled by: Ing.T.KUDRNA	 <b>Kontiga s.r.o.</b> Design and Project management
Akce/Project: DOMOV PRO SENIORY - OBJEKT 1b - VÝMĚNA OKEN			
Investor / Client: Město MNÍŠEK pod BRDY		Měřítko/Scale: 1:150	Počet A4: 2xA4
Část / Part: D.1 - ARCHITEKTONICKO STAVEBNÍ ČÁST		Datum/Date: 05/2023	Paré/Copies:
Název výkresu / Drawing title: PŮDORYS 2.NP - NOVÝ STAV		Arch.číslo výkr./No.: 4280-001-61/3-SA-102	Změna: 00

OZN.		DVEŘE SCHEMA	POPIS	Polooha prvku/umístění		
				1.NP	2.NP	Celkem
8	8	dveře 1000 x 2250 mm 	plastové vchodové dveře - rozměr 1000 x 2250 mm hloubka rámu - min 75-80mm otvíravé, částečně prosklené výplň izolační trojsklo - součinitel tepla skleněné výplně - min.0,5 W/m2/K celkový součinitel tepla prvku - 0,8 až 1,0 W/m2/K barva tmavý dub (vnější) / bílá (vnitřní) celoobvodové kování - klika/klika bezpečnostní zámek s cylindrickou vložkou podkladní rozšiřovací profil cca 30mm	1 ks PRAVÉ		1 ks PRAVÉ
		dveře 860 x 2350 mm 	plastové balkonové dveře - rozměr 860 x 2350 mm hloubka rámu - min 75-80mm otvíravé, částečně prosklené výplň izolační trojsklo - součinitel tepla skleněné výplně - min.0,5 W/m2/K celkový součinitel tepla prvku - 0,8 až 1,0 W/m2/K barva tmavý dub (vnější) / bílá (vnitřní) celoobvodové kování - klika/klika bezpečnostní zámek s cylindrickou vložkou podkladní rozšiřovací profil cca 30mm		2ks PRAVÉ	2ks PRAVÉ

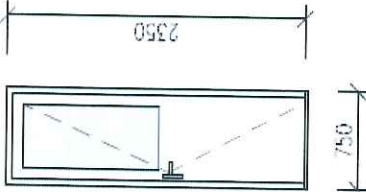
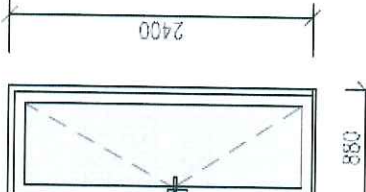
**PLASTOVÉ VÝROBKÝ:**

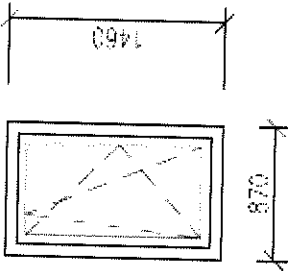
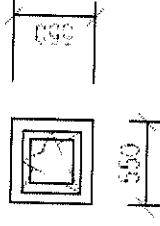
Pozn.: u všech prvků je nutné provést zaměření přímo v místě a případně upravit jednotlivé rozměry otvorových výplní (reálné rozměry oken a dveří budou upraveny dle skutečných stavebních rozměrů otvorů)



## PLASTOVÉ VÝROBKY:

Pozn.: u všech prvků je nutné provést zaměření přímo v místě a případně upravit jednotlivé rozměry otvorových výpíní (reálné rozměry oken a dveří budou upraveny dle skutečných stavebních rozměrů otvorů)

OZN.	DVEŘE SCHEMA	POPIS	Poloha prvku/umístění		
			1.NP	2.NP	Celkem
60	 <p>dveře 750 x 2350 mm</p>	<p>plastové balkonové dveře - rozměr 750 x 2350 mm                      hloubka rámu - min 75-80mm                      otvíravé, částečně prosklené                      výplň izolační trojsklo - součinitel tepla skleněné výplně - min.0,5 W/m<sup>2</sup>/K                      celkový součinitel tepla prvku - 0,8 až 1,0 W/m<sup>2</sup>/K                      barva tmavý dub (vnější) / bílá (vnitřní)                      celoobvodové kování - klika/klika                      bezpečnostní zámek s cylindrickou vložkou                      podkladní rozšiřovací profil cca 30mm</p>		1ks LEVÉ	1ks LEVÉ
65,69,73, 77,82	 <p>dveře 800 x 2400 mm</p>	<p>plastové balkonové dveře - rozměr 800 x 2400 mm                      hloubka rámu - min 75-80mm                      otvíravé, částečně prosklené                      výplň izolační trojsklo - součinitel tepla skleněné výplně - min.0,5 W/m<sup>2</sup>/K                      celkový součinitel tepla prvku - 0,8 až 1,0 W/m<sup>2</sup>/K                      barva tmavý dub (vnější) / bílá (vnitřní)                      celoobvodové kování - klika/klika                      bezpečnostní zámek s cylindrickou vložkou                      podkladní rozšiřovací profil cca 30mm</p>		4ks PRAVÉ	5ks 1ks LEVÉ

PLASTOVÉ VÝROBKY:		Pozn.: u všech prvků je nutné provést zaměření přímo v místě a případně upravit jednotlivé rozměry otvorových výplní (reálné rozměry oken a dveří budou upraveny dle skutečných stavebních rozměrů otvorů)			
OZN.	OKNA SCHEMA	POPIS	Poloha prvku/umístění		
			1.NP	2.NP	Celkem
	<p>okno 870 x 1460 mm</p> 	<p>plastové okno - rozměr 870 x 1460 mm hloubka rámu okna - min 75-80mm otvíravé, sklopné s mikroventilací výplň izolační trojsklo - součinitel tepla skleněné výplně - min.0,5 W/m<sup>2</sup>/K celkový součinitel tepla prvku - min. 0,8 W/m<sup>2</sup>/K barva tmavý dub (vnější) / bílá (vnitřní) celoobvodové kování - klika okenní plastová bílá podkladní parapetní profil cca 30mm</p>	13 ks PRAVÉ	11 ks PRAVÉ	24 ks PRAVÉ
51	<p>okno 500 x 550 mm</p> 	<p>plastové okno - rozměr 550 x 550 mm hloubka rámu okna - min 75-80mm otvíravé, sklopné s mikroventilací výplň izolační trojsklo - součinitel tepla skleněné výplně - min.0,5 W/m<sup>2</sup>/K celkový součinitel tepla prvku - min. 0,8 W/m<sup>2</sup>/K barva tmavý dub (vnější) / bílá (vnitřní) celoobvodové kování - klika okenní plastová bílá podkladní parapetní profil cca 30mm</p>	13 ks LEVÉ	12 ks LEVÉ	25 ks LEVÉ
				1 ks PRAVÉ	1 ks PRAVÉ

## OSTATNÍ VÝROBKY:

Pozn.: u všech prvků je nutné provést zaměření přímo v místě a případně upravit jednotlivé rozměry otvorových výplní (reálné rozměry oken a dveří budou upraveny dle skutečných stavebních rozměrů otvorů)

OZN.	POPIS	Poloha prvku/umístění		
		1.NP	2.NP	Celkem
	<p><b>Vnitřní parapetní deska</b> - bílá barva, materiál PVC s povrchovou melaminovou fólií z CPL laminátu v tl. fólie 0,2mm</p> <p>tloušťka parapetní desky 20mm s předním zaobleným nosem výška 40mm</p> <p>délka parapetu - 1200 mm (nutno upravit dle skutečnosti na místě)</p> <p>šířka parapetu - do 300mm (bude upraveno na místě dle skutečné hloubky při osazební oken)</p> <p>pozn.: u 3 oken ve 2.np je parapet proveden z keramického obkladu</p>	26 ks	20 ks	46 ks
58, 64	<p><b>Sít' proti hmyzu</b> - doplnění sítě proti hmyzu u oken (přibližný rozměr 800 x 1350mm)</p> <p>sítovina ze skelného vlákna šedé barvy umístěná v pevném rámečku</p> <p>montáž zevnitř na vnější rám okna</p>		2 ks	2 ks
	<p><b>Vnitřní horizontální hliníkové žaluzie u oken</b> - rozměr cca 600 x 1200 mm</p> <p>ovládání řetízkom</p> <p>barva upřesněna dle předloženého vzorku</p>	26 ks	23 ks	
	<p><b>Vnitřní horizontální hliníkové žaluzie u dveří</b> - rozměr cca 800 x 2200 mm</p> <p>ovládání řetízkom</p> <p>barva upřesněna dle předloženého vzorku</p>		7 ks	

