

SMLOUVA O DÍLO**(NÁVRH)**

uzavřená dle zákona č. 89/2012 Sb., občanský zákoník, v platném znění
níže uvedeného dne, měsíce a roku mezi těmito smluvními stranami:

Obec Česká Ves
Jánského 341, 790 81 Česká Ves
Zastoupená ve věcech smluvních: Ing. Petr Mudra, starosta

IČ: 00636037
DIČ: CZ00636037
Peněžní ústav: Česká spořitelna, a.s.
Číslo účtu: 1905668309/0800

Dále jen **Objednatel**

a

Název: DATmoLUX a.s.
Sídlo: Nováčkova 27, 614 00 Brno
Zastoupený: Ing. Robert Tóth, předseda představenstva
ve věcech smluvních: Bc. Martin Babák

IČ: 26233100
DIČ: CZ26233100
Peněžní ústav: Fio banka a.s.
Číslo účtu: 2300214376/2010
Obchodní společnost zapsaná v obchodním rejstříku vedeným Krajským soudem v Brně, B
6151

Dále jen **Zhotovitel**

(obě strany společně dále též jako „**Smluvní strany**“)

1. PREAMBULE

- 1.1 Účelem této smlouvy je vznik závazku Zhotovitele, že provede dílo a současně vznik závazku Objednatele, že provedené dílo převezme a za jeho provedení zaplatí sjednanou odměnu, to vše za podmínek dále ve smlouvě (SoD) sjednaných.
- 1.2 Pro naplnění účelu této smlouvy jsou smluvní strany povinny vyvinout veškerou potřebnou součinnost a spolupráci a nemařit účel této smlouvy. Smluvní strany jsou povinny vykládat veškerá ujednání této smlouvy tak, aby byl naplněn účel této smlouvy.
- 1.3 Zhotovitel i Objednatel tímto prohlašují, že jsou oprávněni tuto smlouvu uzavřít, že jim není známo, že by uzavřením této smlouvy došlo k jakémukoliv porušení zákonných předpisů či jiných současně platných norem. Současně si jsou Zhotovitel i Objednatel vědomi veškerých následků, tj. práv a povinností, plynoucích pro ně z této smlouvy a prohlašují, že jsou schopni jim řádně a včas dostát a nevnímají povinnosti plynoucí pro ně z této smlouvy jako neadekvátní.
- 1.4 Objednatel tímto prohlašuje, že pokud zákonné nebo jiné normy vyžadují, aby tato smlouva byla schválena dalšími subjekty/orgány, tak k tomuto došlo a smlouva je tak uzavřena platně a účinně.
- 1.5 Za Zhotovitele i Objednatele podepisují tuto smlouvu osoby oprávněné za ně jednat, čímž vznikají platné a vymahatelné závazky přímo Zhotoviteli a Objednateli.
- 1.6 Zhotovitel tímto prohlašuje, že disponuje potřebnými vlastnostmi, kapacitami a příslušnými veřejnoprávními povoleními k provedení díla dle této smlouvy a také, že disponuje všemi kvalifikačními předpoklady a další požadavky, které jsou nutné k provedení díla, přičemž tyto skutečnosti doložil Objednateli před uzavřením této smlouvy. Objednatel tímto výslovně potvrzuje, že výše uvedené skutečnosti mu byly doloženy a že toto prohlášení je pravdivé, což potvrzuje podpisem této smlouvy.
- 1.7 Zhotovitel tímto potvrzuje, že se podrobně s využitím své odborné péče seznámil s možnostmi provést dílo v rozsahu, způsobem a v místě, jak to předpokládá obdržená projektová dokumentace a zadávací podmínky zadavatele, že tyto shledává úplnými a správnými, takže provedení díla v požadované kvalitě a stanovených parametrech není v tomto smyslu plněním nemožným, a že s vědomím toho také s využitím odborné péče zpracoval svou nabídku, kterou zadavateli v podobě návrhu smlouvy o dílo předkládá.

2. PŘEDMĚT SMLOUVY, DÍLO

- 2.1 Zhotovitel se zavazuje provést pro Objednatele dílo v rozsahu daném a za podmínek stanovených touto smlouvou. Předmětem smlouvy je realizace stavby:

Modernizace VO v obci Česká Ves

- 2.2 Bližší specifikace díla je uvedena v Technické dokumentaci (viz příloha č.1 Zadávací dokumentace /ZD/), která je zpracována v souladu s Energetickým posudkem z ledna 2022 vyhotoveným Ing. Jakubem Kladivou, energetickým specialistou fy Metrolux s.r.o. Tato Technická dokumentace se stává přílohou č. 3 této smlouvy o dílo /SoD/. Dále je dána vyplněným rozpočtem (viz příloha č. 4 ZD) a stává se přílohou č.1 SoD a dále vyplývá ze světelně-technických výpočtů (dle přílohy č. 6 ZD) předložených Zhotovitelem v rámci nabídky, které jsou součástí této smlouvy jako příloha č. 4 SoD.
- 2.3 Vedle provedení díla je nedílným obsahem Předmětu smlouvy:
- a) zajištění veškerých nezbytných průzkumů nutných pro řádné provedení a dokončení díla,
 - b) zřízení, odstranění a zajištění zařízení staveniště včetně napojení na inženýrské sítě,
 - c) zajištění a provedení všech opatření organizačního a stavebně technologického charakteru k řádnému provedení díla,
 - d) účast na pravidelných kontrolních dnech stavby,
 - e) veškeré práce a dodávky související s bezpečnostními opatřeními na ochranu osob a majetku,
 - f) likvidace, odvoz a uložení vybouraných hmot a stavební suti na skládku včetně poplatku za uskladnění v souladu s ustanoveními zákona č. 541/2020 Sb., o odpadech,
 - g) uvedení všech povrchů dotčených stavbou do původního stavu,
 - h) zajištění bezpečnosti práce a ochrany životního prostředí,
 - i) projednání a zajištění případného zvláštního užívání komunikací a veřejných ploch včetně úhrady vyměřených poplatků a nájemného,
 - j) provedení převjímký stavby.
- 2.4 Zajištění všech nezbytných zkoušek, atestů a revizí podle ČSN a případných jiných právních nebo technických předpisů platných v době provádění a předání díla, kterými bude prokázáno dosažení předepsané kvality a předepsaných technických parametrů díla, péče o nepředané objekty a konstrukce stavby, jejich ošetřování, pojištění atd. Výjimku tvoří protokol o měření osvětlenosti/jasů, který si zajišťuje Objednatel na své náklady.
- 2.5 Jakékoliv změny Předmětu smlouvy v důsledku změny právních předpisů či následných požadavků Smluvních stran musí být zpracovány do Projektové dokumentace a musí být písemně odsouhlaseny Smluvními stranami jako dodatky k této smlouvě.
- 2.6 Zhotovitel se tímto zavazuje, že řádně, včas a v požadované kvalitě provede Dílo na své nebezpečí.

- 2.7 Objednatel se tímto zavazuje, že řádně a včas uhradí dále ve smlouvě sjednanou odměnu za provedení Díla a provedené Dílo převezme.

3. CENA DÍLA

- 3.1 Cena za provedení díla je cenou smluvní a činí dle Ocenění prací a dodávek – rozpočtu celkem:

- cena bez DPH	2 485 818 Kč
- DPH	522 021,78 Kč
- cena celkem s DPH	3 007 839,78 Kč

- 3.2 Cena obsahuje veškeré náklady zhotovitele nutné k realizaci díla vymezeného předmětem smlouvy a v zadávací dokumentaci. Nabídková cena obsahuje předpokládaný vývoj cen ve stavebnictví až do konce její platnosti, rovněž obsahuje i předpokládaný vývoj kurzů české koruny k zahraničním měnám až do konce její platnosti. Nabídková cena musí být stanovena jako nejvýše přípustná, kterou není možné překročit nebo změnit, pokud to výslovně neupravuje tato SoD.
- 3.3 Nabídková cena rovněž zahrnuje cenu skutečného provedení stavby na zařízení staveniště, vodné, stočné, elektrickou energii, teplo, odvoz a likvidaci odpadů, náklady na skládky sutě a vybouraných hmot, náklady na používání zdrojů a služeb až do skutečného skončení díla, náklady na zhotovování, výrobu, obstarání, přepravu věcí, zařízení, materiálů, dodávek, náklady na případné dopravní značení, náklady na schvalovací řízení, pojištění, daně, poplatky, ubytování, stravné a dopravu pracovníků, náklady na zřízení identifikační tabule na staveništi a jakékoliv další výdaje potřebné pro realizaci zakázky.
- 3.4 Cena jednotlivých dílčích dodávek a prací bude uvedena v položkovém rozpočtu, který vznikl z výkazu výměr v členění položkového rozpočtu – tzv. „slepého rozpočtu“ (součást zadávací dokumentace – projektové dokumentace), do kterého zhotovitel (zhotovitel) v rámci své nabídky ve veřejné zakázce doplní ceny jednotlivých položek (jednotlivých prací) a tento bude předložen v rámci nabídky účastníka (zhotovitele)
- 3.5 Položkový rozpočet s uvedením jednotkových cen a celkových cen zpracovaný dle předloženého výkazu výměr (v příloze č.4 ZD) bude nedílnou součástí návrhu Smlouvy o dílo jako příloha č.1 SoD.
- 3.6 Pokud v případě zjištěných nepředvídatelných nákladů vznikne potřeba provést práce či dodávky, které nejsou uvedeny v soupisu prací, bude maximální cena těchto prací a dodávek odpovídat ceně uvedené v ceníku ÚRS. Veškeré změny, doplňky nebo rozšíření předmětu díla musí být vždy před jejich realizací písemně odsouhlaseny včetně jejich ocenění Objednatel a Technickým dozorem. Pokud Zhotovitel provede některé z těchto prací bez předchozího písemného souhlasu Objednatele, má Objednatel právo odmítnout jejich úhradu a Zhotovitel tímto odmítnutím ztrácí na

jejich úhradu nárok. Takto vzájemně odsouhlasený objem prací včetně ocenění bude stvrzen uzavřením dodatku k této smlouvě.

4. MÍSTO A TERMÍN PLNĚNÍ

4.1 Místem plnění je obec Česká Ves

4.2 Termíny realizace díla jsou stanoveny takto: **říjen 2022 do 10.12.2022.**

- a) Realizace díla bude zahájena předáním a převzetím staveniště. K předání a převzetí staveniště vyzve objednatel zhotovitele nejméně 3 dny předem. Protokol o předání a převzetí staveniště, podepsaný odpovědnými zástupci obou smluvních stran, bude nedílnou součástí stavebního deníku.
- b) Zhotovitel se zavazuje převzít staveniště do 3 dnů od doručení výzvy objednatele.
- c) Zhotovitel se zavazuje k úplnému dokončení realizace díla dle předmětu této Smlouvy nejpozději **do 10.12.2022**, kdy předá Objednateli dílo k užívání.
- d) Zhotovitel se zavazuje písemně vyzvat objednatele k převzetí díla nejméně 3 dny předem.
- e) Protokol o předání a převzetí díla bude podepsaný odpovědnými zástupci obou smluvních stran. Součástí protokolu bude soupis drobných vad a nedodělků, které nebrání v užívání díla obvyklým způsobem, a to vč. způsobu a lhůty nápravy.
- f) Počátek běhu záruční doby je stanoven na 1. den po předání a převzetí díla.
- g) Povinnost zhotovitele ukončit dílo je splněna dnem, kdy bylo předávací řízení ukončeno protokolem o předání a převzetí díla.
- h) Dílo bude dokončeno včetně potřebného nastavení, vyzkoušení, provedení výstupní revize a poskytnutí potřebné dokumentace a předáno ve funkčním stavu připravené pro provedení kontrolního měření osvětlenosti/jasů komunikací ze strany objednatele potvrzující soulad s normou ČSN EN 13 201 a ČSN EN 12464-2.

4.3 Vlastnické právo k dílu a nebezpečí škody přechází na objednatele protokolárním předáním a převzetím díla.

4.4 Zhotovitel je povinen zahájit a ukončit práce na díle v termínu sjednaném v této Smlouvě. Nedílnou součástí smlouvy o dílo je Závazný harmonogram realizace zakázky, který bude přílohou č. 2 Smlouvy o dílo. Tento harmonogram bude zpracován v kalendářních týdnech, přičemž plánované termíny níže uvedených základních uzlových bodů zakázky budou uvedeny konkrétním datem:

- a) Předání a převzetí staveniště
- b) Objednávka svítidel
- c) Montáže a demontáže
- d) Předání objednateli do užívání

e) Revize a zkoušky

f) Ukončení a předání stavby

- 4.5 Předání a převzetí kompletního díla Závazný časový harmonogram bude obsahovat také údaj o celkové době realizace zakázky v kalendářních dnech.
- 4.6 Zhotovitel je povinen před zahájením realizace projednat časový harmonogram se zástupci zadavatele a zástupci provozovatele a upravit časový harmonogram prací tak, aby bylo při zachování zhotovitelem navržených technologických postupů umožněno zajistit pracovní úkoly provozovatele. Změny časového harmonogramu budou zaznamenány ve stavebním deníku a budou platné pouze při podpisu odpovědnými zástupci obou smluvních stran. Dodatek smlouvy nebude vyžadován.

5. PROVEDENÍ DÍLA

- 5.1 Zhotovitel se tímto zavazuje, že provede Dílo řádně, včas a v požadované kvalitě. Dílo bude provedeno v případě, že bude dokončeno a předáno. Dílo se pak považuje za dokončené tehdy, je-li předvedena jeho způsobilost sloužit svému účelu. Pokud dílo obsahuje drobné vady a nedodělky, které ovšem nebrání v užívání díla obvyklým způsobem, Objednatel převezme dílo s výhradami a stanoví lhůty na odstranění vad a nedodělků.
- 5.2 Zhotovitel potvrzuje, že v provedeném díle dodrží technologická pravidla a požadavky na kvalitu a další parametry navrhované v položkovém rozpočtu a v Zadávací dokumentaci a předložené v nabídce účastníka.
- 5.3 Dílo bude Zhotovitelem provedeno v souladu s veškerými příslušnými právními předpisy a na základě položkového rozpočtu, který Smluvní strany osobně zkontrolovaly a vyslovily s ním souhlas.
- 5.4 Za neprovedení Díla řádně a včas není považováno:
- případné prodloužení způsobené okolnostmi vis maior (vyšší moc). O této skutečnosti je Zhotovitel povinen informovat Objednatele.

6. OBCHODNÍ PODMÍNKY

- 6.1 Na dílo se sjednává záruční doba v délce 60 měsíců na veškeré práce realizované v rámci zakázky, 60 měsíců na optickou část a 60 měsíců na předřadnou část dodávaných svítidel.
- 6.2 Zhotovitel je oprávněn provést Dílo za pomoci poddodavatelů. Za poddodávku je pro tento účel považována realizace dílčích zakázek prací jinými subjekty pro Zhotovitele.
- 6.3 Zhotovitel k jím podepsanému návrhu této smlouvy je povinen přiložit seznam poddodavatelů včetně specifikace činností prováděných poddodavateli.
- 6.4 V případě změny poddodavatele je zhotovitel, před podpisem Smlouvy s novým

poddodavatelem, povinen zdůvodnit změnu, specifikovat poddodávku a vyžádat si souhlas objednatele.

- 6.5 Zhotovitel je povinen mít uzavřenou pojistnou smlouvu po celou dobu realizace díla pro případ vzniku škody vůči objednateli v minimální výši nabízené ceny díla dle odst.3 této smlouvy pro jednu pojistnou událost.
- 6.6 Objednatel předá Zhotoviteli pracoviště ve vzájemně dohodnutém termínu před zahájením prací, což bude stvrzeno Předávacím protokolem o předání a převzetí staveniště a dále sdělí Zhotoviteli specifika a souvztažné náležitosti souvisejícím s realizací díla na pracovišti. Při předání staveniště bude provedeno proškolení zaměstnanců zhotovitele v rámci BOZP a PO platných na tomto pracovišti.
- 6.7 Zhotovitel předá Objednateli dílo ve vzájemně dohodnutém termínu. O předání díla bude sepsán protokol.

7. PLATEBNÍ PODMÍNKY

- 7.1 Platba za provedení díla bude uhrazena po předání a převzetí předmětu smlouvy na základě daňového dokladu vystaveného zhotovitelem objednateli. Součástí faktury bude vzájemně odsouhlasený soupis provedených prací. Splatnost faktur je stanovena na dobu do 30 - ti dnů od data vystavení faktury.
- 7.2 Veškeré účetní doklady musí obsahovat náležitosti daňového dokladu. V případě, že účetní doklady nebudou obsahovat požadované náležitosti, je zadavatel oprávněn je vrátit zpět k doplnění, lhůta splatnosti počne běžet znovu od doručení řádně opraveného dokladu.
- 7.3 Podmínky, za nichž je možno změnit výši nabídkové ceny:
 - Cenu díla v průběhu realizace stavby je možné změnit v případě, že dojde v průběhu realizace díla ke změnám daňových předpisů upravujících výši DPH, o tomto jsou v tomto případě smluvní strany povinny uzavřít dodatek ke smlouvě.

8. POVINNOSTI ZHOTOVITELE

- 8.1 Zhotovitel je povinen umožnit vstup na staveniště technickému dozoru objednatele.
- 8.2 Zhotovitel je povinen udržovat na převzatém staveništi pořádek a čistotu, na svůj náklad odstraňovat odpady a nečistoty vzniklé svou činností, a to v souladu s příslušnými předpisy, zejména ekologickými a o likvidaci odpadů. Zhotovitel je povinen zajistit udržování přístupových komunikací ke stavbě, zajistí stavbu tak, aby nedošlo k ohrožování, nadměrnému nebo zbytečnému obtěžování okolí stavby a ke znečišťování komunikace.
- 8.3 Zhotovitel je povinen ke dni předání a převzetí díla vyklidit staveniště a toto uvést do původního stavu.

- 8.4 Zhotovitel je povinen plnit podmínky stanovené Stavebním úřadem ve stavebním povolení (pokud bylo vydáno), které mu objednatel předá při převzetí staveniště a řídit se doklady, vydanými k zakázce a plnit všechny povinnosti z nich vyplývající.
- 8.5 Zhotovitel povede po celou dobu provádění díla stavební deník dle platné legislativy, do něhož bude zapisován průběh jednotlivých technologických postupů, jakož i ostatní důležité skutečnosti. Deník je objednatel povinen potvrzovat a v případě svých výhrad tyto uvést do deníku.
- 8.6 Zhotovitel je povinen zabezpečit staveniště a během prací dodržovat nařízení vlády č. 591/2006 Sb. O bližších minimálních požadavcích na BOZP na staveništích. Při práci ve výškách je zhotovitel povinen respektovat nařízení vlády č. 362/2005 Sb. Zhotovitel je povinen během prací zajistit a dodržovat požární ochranu ve vztahu k prováděným pracím.
- 8.7 Zhotovitel je povinen zajistit dodržování pracovněprávních předpisů, zejména zákona č. 262/2006 Sb., zákoník práce, ve znění pozdějších předpisů (se zvláštním zřetelem na regulaci odměňování, pracovní doby, doby odpočinku mezi směnami atp.), zákona č. 435/2004 Sb., o zaměstnanosti, ve znění pozdějších předpisů (se zvláštním zřetelem na regulaci zaměstnávání cizinců), a to vůči všem osobám, které se na plnění zakázky podílejí a bez ohledu na to, zda jsou práce na předmětu plnění prováděny bezprostředně Zhotovitelem či jeho poddodavatelem. Zhotovitel je povinen zajistit řádné a včasné plnění finančních závazků svým poddodavatelům, kdy za řádné a včasné plnění se považuje plné uhrazení poddodavatelem vystavených faktur za plnění poskytnutá k plnění veřejné zakázky, a to vždy do 5 pracovních dnů od obdržení platby ze strany Objednatele za konkrétní plnění. Zhotovitel se zavazuje přenést totožnou povinnost do dalších úrovní dodavatelského řetězce.
- 8.8 Zhotovitel je povinen kdykoli v průběhu plnění smlouvy na žádost Objednatele předložit kompletní seznam částí plnění plněných prostřednictvím poddodavatelů včetně identifikace těchto poddodavatelů.
- 8.9 Zhotovitel odpovídá za bezpečnost a ochranu zdraví všech osob v prostoru staveniště, dodržování bezpečnostních, hygienických a požárních předpisů, včetně prostorů zařízení staveniště, bezpečnosti pěšího provozu v prostoru staveniště.
- 8.10 Zhotovitel je povinen zajistit staveniště proti možným zásahům neoprávněných osob (oplocení staveniště).
- 8.11 Zhotovitel je povinen zabezpečit na staveništi identifikační tabuli v provedení a rozměrech obvyklých, s uvedením údajů o stavbě (zejména název stavby, termíny provedení a předpokládané náklady stavby) a údajů o zhotoviteli, objednateli a osobách vykonávajících funkci technického a autorského dozoru. Jiné reklamní či identifikační tabule (např. subdodavatelů) lze na staveništi umístit pouze se souhlasem zadavatele.

- 8.12 Zhotovitel oplocené staveniště označí výstražnými tabulkami „Zákaz vstupu nepovolaným osobám, nebezpečí pádu předmětů apod.
- 8.13 Zhotovitel se zavazuje realizovat práce vyžadující zvláštní způsobilost nebo povolení podle příslušných předpisů osobami, které tuto podmínku splňují.
- 8.14 Při realizaci budou použity materiály 1. třídy jakosti a standardní výrobky zaručující vlastnosti podle platného zákona. Zhotovitel prohlašuje, že všechny výrobky použité při zhotovení předmětu díla jsou bezpečnými výrobky v souladu s ust. zákona č. 22/97 Sb. o technických požadavcích na výrobky v platném znění.
- 8.15 Zhotovitel je povinen na žádost zadavatele či příslušného kontrolního orgánu poskytnout jako osoba povinná součinnost při výkonu finanční kontroly (viz 2 písm. e) zákona č. 320/2001 Sb.).
- 8.16 Zhotovitel se zavazuje, že při předání díla předá objednateli:
- a) prohlášení, že provedené práce jsou provedeny v souladu s technickými standardy, obecně platnými vyhláškami a technologickými předpisy výrobků a že užíváním stavby není ohrožen život a zdraví osob ani životní prostředí,
 - b) prohlášení, že práce byly provedeny dle projektové dokumentace a nabídky podané ve veřejné zakázce,
 - c) doklady, tj. průkazy o ověření vlastností použitých výrobků ve smyslu platného zákona,
 - d) originál stavebního deníku,
 - e) doklady o uložení odpadů na skládku,
- 8.17 Zhotovitel si zabezpečí pro vlastní potřebu napojení el. energie a odběr vody a objednatel určí místo napojení.
- 8.18 Zhotovitel se zavazuje provést dílo vlastním jménem, na vlastní náklady, na vlastní odpovědnost a nebezpečí.
- 8.19 Zhotovitel souhlasí s právem objednatele prověřit kvalitu skutečně dodaných prvků. Náklady s tímto spojené jdou k tíži objednatele, pokud bude prokázána shoda s nabídkou zhotovitele a opačně k tíži zhotovitele, pokud tato shoda prokázána nebude.
- 8.20 Zhotovitel prohlašuje, že se podrobně s využitím své odborné péče seznámil s možností provést dílo v rozsahu, způsobem a v místě, jak to předpokládá obdržená projektová dokumentace a zadávací podmínky zadavatele, že tyto shledává úplnými a správnými, takže provedení díla v požadované kvalitě a stanovených parametrech není v tomto smyslu plněním nemožným a že s vědomím toho také s využitím odborné péče zpracoval svoji nabídku a provede realizaci díla.

9. ZODPOVĚDNOST ZA VADY

- 9.1 Zhotovitel odpovídá za to, že předmět smlouvy je zhotoven podle projektové dokumentace a podmínek této smlouvy a po dobu záruční doby bude mít vlastnosti stanovené projektem.
- 9.2 Smluvní strany se dohodly, že v případě vad na díle, které objednatel oprávněně uplatnil v záruční době, má objednatel právo požadovat a zhotovitel povinnost jejich bezplatného odstranění.
- 9.3 Veškeré vady díla je objednatel povinen uplatnit u zhotovitele bez zbytečného odkladu poté, kdy vadu zjistil, a to formou písemného oznámení (popř. faxem nebo e-mailem), obsahující co nejpodrobnější specifikaci zjištěné vady.
- 9.4 Provedenou opravu vady zhotovitel objednateli předá písemně. Na provedenou opravu poskytne zhotovitel záruku prodlouženou o dobu odstraňování vady.
- 9.5 Zhotovitel se zavazuje odstranit případné drobné vady a nedodělky v termínech sjednaných v protokolu o předání a převzetí díla a na svůj náklad.
- 9.6 Za drobné vady a nedodělky se považují ty, které nebrání objednateli v užívání předaného a převzatého díla.
- 9.7 V případě vad nebránících užívání díla Zhotovitel zahájí odstranění vad do 2 pracovních dnů ode dne doručení reklamace a uznání jejich oprávněnosti. Vadu odstraní ve lhůtě do 5-ti dnů je-li to technologicky možné nebo nedohodnou-li se smluvní strany jinak.
- 9.8 Neodstraní-li zhotovitel reklamované vady do 5-ti dnů po obdržení reklamace, nebo v jiné písemně dohodnuté lhůtě, je objednatel oprávněn odstranit vady sám na náklady zhotovitele. Tyto vzniklé náklady se zhotovitel zavazuje uhradit do 14-ti dnů po obdržení vyúčtování.
- 9.9 V případě výskytu havarijních vad bránících užívání díla v záruční době Zhotovitel zahájí odstranění vad do 12 hodin od data doručení reklamace a práce provede bezodkladně ve lhůtě stanovené písemnou dohodou obou smluvních stran.

10. ODSTOUPENÍ OD SMLOUVY

- 10.1 Je-li zhotovitel v prodlení, které má za následek podstatné porušení jeho smluvních povinností, je objednatel oprávněn od smlouvy odstoupit.
- 10.2 Pro případ odstoupení od smlouvy kteroukoliv smluvní stranou, má zhotovitel nárok na úhradu části smluvní ceny, připadajících na realizované dílo ve věcném rozsahu daném ke dni odstoupení jen pokud nebyly porušeny smluvené podmínky dodávky a sjednané kvality díla. V případě zjištění dodávky jiné kvality díla než smluvené, nemá zhotovitel nárok na jakoukoli úhradu nákladů a zároveň zajistí objednateli náhradu vzniklé škody.

11. SMLUVNÍ POKUTY

- 11.1 Nedodrží-li zhotovitel termín předání dokončeného díla způsobilého sloužit svému účelu, zavazuje se zaplatit objednateli smluvní pokutu ve výši 0,5 % z celkové ceny díla bez DPH za každý den prodlení.
- 11.2 Pro případ zpoždění objednatele s úhradou faktury, dohodly se smluvní strany na smluvní pokutě ve výši 0,05 % z fakturované částky za každý den prodlení.
- 11.3 Tímto ujednáním o smluvních pokutách není dotčeno právo zhotovitelů uplatňovat své případné nároky vyplývající z titulu náhrady škody, které se řídí ust. občanského zákoníku č. 89/2012 Sb. v platném znění.
- 11.4 Při prodlení s úplným vyklizením staveniště po zhotovení díla ze strany zhotovitele sjednává se smluvní pokuta ve výši 0,2 % ze sjednané ceny díla za každý den prodlení do okamžiku jeho vyklizení.
- 11.5 Při zjištěném a zdokumentovaném porušení ustanovení bodů 8.7 a 8.8 této smlouvy se sjednává smluvní pokuta 10.000 Kč za každé zjištěné a dostatečně zdokumentované porušení.

12. OSTATNÍ UJEDNÁNÍ

- 12.1 Objednatel je oprávněn kontrolovat kvalitu prováděných prací. V případě, že zhotovitel provádí práce v rozporu s touto smlouvou, nebo nekvalitně, je objednatel oprávněn požadovat odstranění vzniklého nedostatku nebo vady, pokud možno ihned.
- 12.2 Zhotovitel má povinnost umožnit kontrolu pověřeným orgánům IOP a poskytovatele podpory.
- 12.3 V době od předání zařízení staveniště až do doby převzetí díla objednatelem, zodpovídá zhotovitel za škody na zhotovované věci, které zapříčiní svojí činností, a to i za prokazatelné škody na zařízení staveniště.
- 12.4 Objednatel se zavazuje odevzdat zhotoviteli staveniště pro provádění stavebních prací zbavené práv třetích osob v souladu s podmínkami projektové dokumentace (pokud je v projektové dokumentaci uvedeno)
- 12.5 Objednatel seznámí pracovníky zhotovitele se zásadami bezpečného chování na daném pracovišti a s možnými místy a zdroji ohrožení dle vyhlášky č.309/2006 Sb. a NV č.591/2006 Sb.
- 12.6 Objednatel zabezpečí všechna rozhodnutí orgánu státní správy, potřebná pro provedení díla a tato uhradí z vlastních nákladů.
- 12.7 Objednatel se stává vlastníkem zhotovované věci uhrazením konečné faktury.

13. ZÁVĚREČNÁ USTANOVENÍ

- 13.1 Ta vzájemná práva a povinnosti zhotovitelů této smlouvy, která nejsou upravena v této smlouvě, podléhají režimu občanského zákoníku č. 89/2012 Sb. v platném znění.
- 13.2 Tuto smlouvu lze změnit nebo doplnit pouze výslovným, oboustranně potvrzeným smluvním ujednáním, podepsaným oběma oprávněnými zástupci smluvních stran.
- 13.3 Nedílnou součástí Smlouvy jsou přílohy: Položkový rozpočet, Harmonogram, Technická dokumentace a Světelně technické výpočty.
- 13.4 Tato smlouva nabývá účinnosti dnem podpisu obou smluvních stran.
- 13.5 Tato smlouva je vypracována ve 4 vyhotoveních, 2x zhotovitel, 2x objednatel.

V České Vsi dne: 13.10. 2022

Ing. Petr
Mudra

Digitálně podepsal
Ing. Petr Mudra
Datum: 2022.10.20
16:17:43 +02'00'

.....
Za Objednatele:
Ing. Petr Mudra
Starosta

Ing.
Robert
Tóth

Digitálně
podepsal Ing.
Robert Tóth
Datum:
2022.10.13
13:52:48 +02'00'

.....
Za Zhotovitele:
Ing. Robert Tóth
předseda představenstva

Přílohy:

1. *Doplňný položkový rozpočet (příloha č. 4 ZD)*
2. *Závazný harmonogram realizace zakázky*
3. *Technická dokumentace (příloha č.1 ZD)*
4. *Výpočty dle zadání (příloha č. 6 ZD)*

Tato doložka ovědčuje tento právní úkon obce. ~~Prenájem či prodej~~
~~nemovitého majetku, smlouvu - schválilo(a) Zastupitelstvo obce,~~
Rada obce (nehodící se škrtně) dne 19 -10- 2022
na zasedání č. 15/2022 Datum vyvěšení od do

5. Kalkulace nabídkové ceny

Název veřejné zakázky: „Modernizace VO v obci Česká Ves“										Příloha č.4 ZD
Výkaz výměr - Česká Ves										
Číslo	Položka	Množství	MJ	Výdaje v Kč bez DPH			Výdaje v Kč s DPH		DPH 21%	
				Kč/MJ	Způsobilé	Nezpůsobilé	Způsobilé	Nezpůsobilé		
1.	Materiál									
1.1	Typ 1, slíniční svítidlo, REG, CLO, 2 700 K, včetně modulu pro řízení, REG a CLO	52	ks	9 800,00 Kč	509 600,00 Kč	x	616 616,00 Kč	x	107 016,00 Kč	
1.2	Typ 2, slíniční svítidlo, REG, CLO, 2 700 K, včetně modulu pro řízení, REG a CLO	125	ks	9 800,00 Kč	1 225 000,00 Kč	x	1 482 250,00 Kč	x	257 250,00 Kč	
	<i>kontrolní součet (počet svítidel = 177 ks)</i>	177								
1.3	Typ 3, slíniční svítidlo, REG, CLO, 2 700 K, včetně modulu pro řízení, REG a CLO - mimo dotaci	18	ks	9 800,00 Kč	x	176 400,00 Kč	x	213 444,00 Kč	37 044,00 Kč	
1.4	Pojistka do svítidla vč. Spodku pro svítidla na vrchním vedení	168	ks	45,00 Kč	7 560,00 Kč	x	9 147,60 Kč	x	1 587,60 Kč	
1.5	Pojistka do svítidla vč. Spodku pro svítidla na vrchním vedení (mimo dotaci)	10	ks	45,00 Kč	x	450,00 Kč	x	544,50 Kč	94,50 Kč	
1.6	Propichovač proudové svorky (2ks/svítidlo)	100	ks	163,00 Kč	16 300,00 Kč	x	19 723,00 Kč	x	3 423,00 Kč	
1.7	Kotevní svorka (2ks/svítidlo)	100	ks	112,00 Kč	11 200,00 Kč	x	13 552,00 Kč	x	2 352,00 Kč	
1.8	Maticový hák pro vrchní vedení (1ks/svítidlo)	50	ks	145,00 Kč	7 250,00 Kč	x	8 772,50 Kč	x	1 522,50 Kč	
1.9	Závěsný hák do dř. (1ks/svítidlo)	50	ks	250,00 Kč	12 500,00 Kč	x	15 125,00 Kč	x	2 625,00 Kč	
1.10	Svodový kabel CYKY 3x1,5 mm2	104	m	22,00 Kč	2 288,00 Kč	x	2 768,48 Kč	x	480,48 Kč	
1.11	Výložník na stožár energetiky jednoramenný (ramínko) 2 m, vč. uchytačovacího materiálu	20	ks	2 830,00 Kč	56 600,00 Kč	x	68 486,00 Kč	x	11 886,00 Kč	
1.12	Výložník na stožár energetiky jednoramenný (ramínko) 0,5 m, vč. uchytačovacího materiálu	54	ks	1 290,00 Kč	69 660,00 Kč	x	84 288,60 Kč	x	14 628,60 Kč	
2.	Montážní práce									
2.1	Demontáž svítidla	127	ks	400,00 Kč	50 800,00 Kč	x	61 468,00 Kč	x	10 668,00 Kč	
2.2	Montáž svítidla	177	ks	500,00 Kč	88 500,00 Kč	x	107 085,00 Kč	x	18 585,00 Kč	
2.3	Demontáž svítidla	18	ks	400,00 Kč	x	7 200,00 Kč	x	8 712,00 Kč	1 512,00 Kč	
2.4	Montáž svítidla	18	ks	500,00 Kč	x	9 000,00 Kč	x	10 890,00 Kč	1 890,00 Kč	
2.5	Montáž výložníku 0,5 m	54	ks	630,00 Kč	34 020,00 Kč	x	41 164,20 Kč	x	7 144,20 Kč	
2.6	Montáž výložníku 2 m	20	ks	690,00 Kč	13 800,00 Kč	x	16 698,00 Kč	x	2 898,00 Kč	
2.7	Montáž svodového kabelu 3x1,5 mm2	104	m	25,00 Kč	2 600,00 Kč	x	3 146,00 Kč	x	546,00 Kč	
2.8	Montáž proudové propichovací svorky	100	ks	250,00 Kč	25 000,00 Kč	x	30 250,00 Kč	x	5 250,00 Kč	
2.9	Montáž kotevní svorky	100	ks	250,00 Kč	25 000,00 Kč	x	30 250,00 Kč	x	5 250,00 Kč	
2.10	Montáž maticového háku pro vrchní vedení	50	ks	117,00 Kč	5 850,00 Kč	x	7 078,50 Kč	x	1 228,50 Kč	
2.11	Montáž závěsného háku do dř.	50	ks	230,00 Kč	11 500,00 Kč	x	13 915,00 Kč	x	2 415,00 Kč	
2.12	DIO, lávky, zajištění stavby a vytyčení stávajících sítí	1	kpl	7 000,00 Kč	7 000,00 Kč	x	8 470,00 Kč	x	1 470,00 Kč	
3.	Ostatní									
3.1	Pronájem montážní plošiny (hod.)	88,5	hod	840,00 Kč	74 340,00 Kč	x	89 951,40 Kč	x	15 611,40 Kč	
3.2	Ekologická likvidace demontovaných svítidel	127	ks	10,00 Kč	1 270,00 Kč	x	1 536,70 Kč	x	266,70 Kč	
3.3	Ekologická likvidace demontovaných svítidel	18	ks	10,00 Kč	x	180,00 Kč	x	217,80 Kč	37,80 Kč	
3.4	Recyklační poplatek nových svítidel	177	ks	10,00 Kč	1 770,00 Kč	x	2 141,70 Kč	x	371,70 Kč	
3.5	Recyklační poplatek nových svítidel	18	ks	10,00 Kč	x	180,00 Kč	x	217,80 Kč	37,80 Kč	
3.6	Revizní zpráva RVO	4	ks	4 500,00 Kč	18 000,00 Kč	x	21 780,00 Kč	x	3 780,00 Kč	
3.7	Odvoz a likvidace demont. Materiálu (stožáry, svorkovnice,...)	1	kpl	15 000,00 Kč	15 000,00 Kč	x	18 150,00 Kč	x	3 150,00 Kč	
Suma		2 485 818,00 Kč			2 292 408,00 Kč	193 410,00 Kč	2 773 813,68 Kč	234 026,10 Kč	522 021,78 Kč	
4.	Rekapitulace		podíl	bez DPH	DPH (21%)	s DPH	Pozn:			
4.	Celkové výdaje			2 485 818,00 Kč	522 021,78 Kč	3 007 839,78 Kč	modře podbarvená pole účastník změní,pouze pokud je to potřeba na základě vypočtu žlutě podbarvená pole účastník vyplní vždy			
5.	z toho způsobilé výdaje		92,22%	2 292 408,00 Kč	481 405,68 Kč	2 773 813,68 Kč				
6.	z toho nezpůsobilé výdaje		7,78%	193 410,00 Kč	40 616,10 Kč	234 026,10 Kč				

Dne: 11.09.2022

Zpracoval: Bc. Martin Babák

12. Navrhovaný harmonogram realizace zakázky

Modernizace VO v obci Česká Ves											
Harmonogram provádění dodávek a prací											
	2022										
Týden od podpisu smlouvy	1	2	3	4	5	6	7	8	9	10	11
běžný týden 2022/2023	39	40	41	42	43	44	45	46	47	48	49
předání a převzetí staveniště	01.10.2022										
Objednávka svítidel		02.10.2022									
Demontáže a montáže						3.11.2022 - 27.11.2022					
Revize a zkoušky										29.11.2022	
Předání Objednateli do užívání										02.11.2022	
Ukončení a předání stavby											05.12.2022

Celková doba realizace v kalendářních dnech: **66 dní**

7. Technické podmínky a požadavky VO

Název veřejné zakázky: „Modernizace VO v obci Česká Ves“

Příloha č.7 ZD

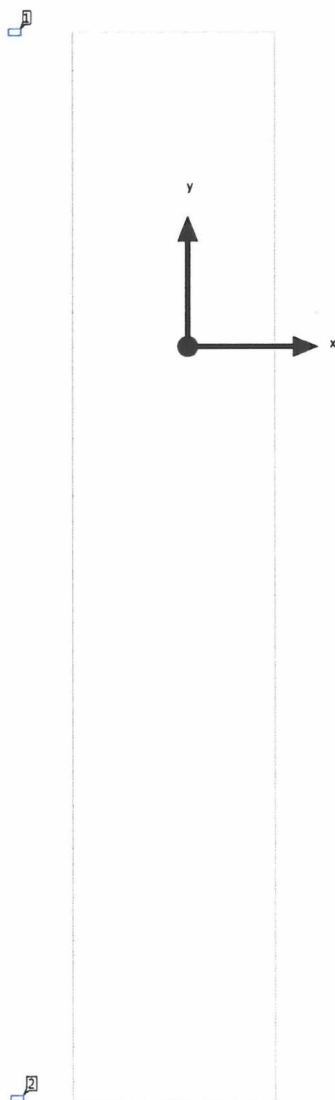
Označení	Parametr nebo vlastnost dle požadavků zadavatele	Požadavek na silniční svítidlo	Požadavek zadavatele	Parametr svítidla (doplňní účastník)
1	Těleso svítidla z hliníkové slitiny, oblých a hladkých tvarů, horní část tělesa bez žebrování	Ano/Ne	Ano	Ano
2	Mechanická odolnost svítidla IK	doplňní účastník	IK10	IK10
3	Distribuce světelného toku pomocí optické čočky na každém jednotlivém LED čipu	Ano/Ne	Ano	Ano
4	Světelný tok je distribuován optickou čočkou na každém jednotlivém LED čipu, svítidlo nemá COB čip	Ano/Ne	Ano	Ano
5	Optický zdroj svítidla lze osadit minimálně 10 druhů různých optik pro efektivní osvětlování daného prostoru	Ano/Ne	Ano	Ano
6	ULOR (maximální hodnota)	doplňní účastník	0	0
7	Teplota chromatičnosti (T _{cp})	doplňní účastník	2700 K	2700K
8	Index podání barev	doplňní účastník	≥ 70	70
9	Možnost nastavení regulačních diagramů výkonu v závislosti na denní době	Ano/Ne	Ano	Ano
10	Svítidlo umožňuje funkci CLO	Ano/Ne	Ano	Ano
11	Třída ochrany	doplňní účastník	I nebo II	II
12	Stupeň krytí IP	doplňní účastník	≥ IP66	IP66
13	Difuzor svítidla z tvrzeného skla	Ano/Ne	Ano	Ano
14	Náklon svítidla při montáži na výložníku/na dřívku stožáru v rozsahu	doplňní účastník	montáž na výložník: 0° až -15° po 5° montáž na sloup: 0° až +15° po 5°	montáž na výložník: 0° až -15° po 5° montáž na sloup: 0° až +15° po 5°
15	Záruka na svítidlo (let) / na předřadné přístroje (let)	doplňní účastník	5 let	5 let
16	LDT nebo IES soubor fotometrických dat k dispozici	Ano/Ne	Ano	Ano
17	El. bezpečnost při opravách svítidla (odpojovač, který při otevření krytu svítidla odpojí svítidlo od elektrické sítě)	Ano/Ne	Ano	Ano
18	Otevření svítidla bez nutnosti použití nářadí	Ano/Ne	Ano	Ano
19	Hmotnost svítidla (kg)	doplňní účastník	max. 8 kg	7 kg
20	Rozměry svítidla (délka x šířka x výška)	doplňní účastník		542x255x150mm
21	Přepětová ochrana svítidla	doplňní účastník	min. 10 kV	10
22	Vzájemně mechanicky (nejen prostorově) oddělená optická a elektrická část svítidla z důvodu zamezení vzájemného teplotního ovlivňování a tím snižování výkonu svítidla	Ano/Ne	Ano	Ano
23	Certifikáty CE, ENEC	Ano/Ne	Ano	Ano

 **DAT mo LUX**
Nováčkova 27
614 00 Brno
IČO: 262 33 100

Podpis oprávněné osoby, razítko

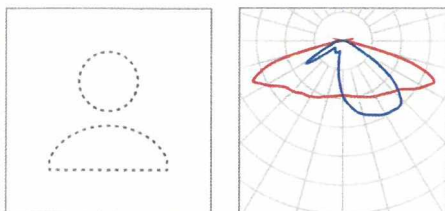
Plocha 1

Plán rozmístění svítidel



Plocha 1

Plán rozmístění svítidel



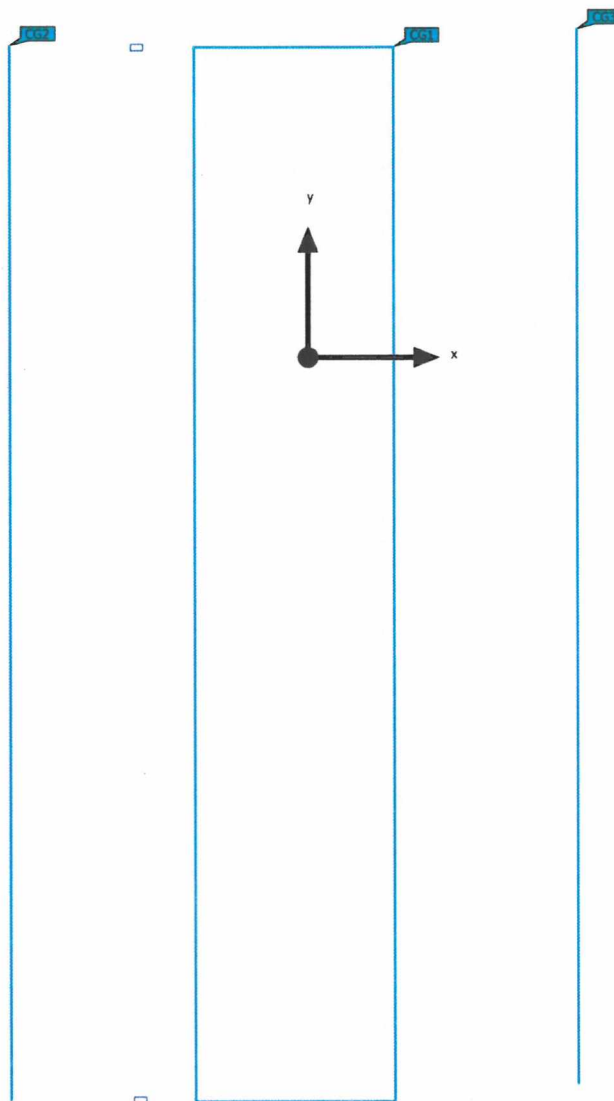
Výrobce	Ještě není členem DIALux	P	50.4 W
Název výrobku	DLE-68(Mini)-50W_ (2700K)_5050 C13301	Φ _{svítidlo}	5621 lm
Osazení	1x Luxeon_5050		

Jednotlivá svítidla

X	Y	Montážní výška	Svítidlo
-6.005 m	10.892 m	8.000 m	1
-5.946 m	-26.063 m	8.000 m	2

Plocha 1 (Světelná scéna 1)

Výpočtové objekty



Plocha 1 (Světelná scéna 1)

Výpočtové objekty

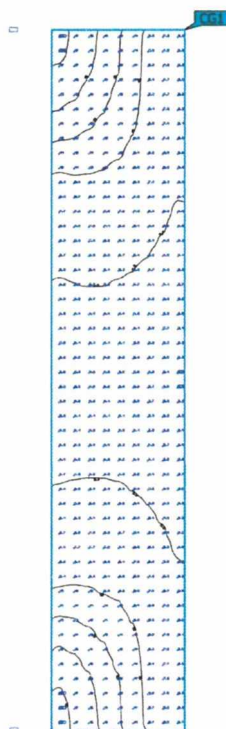
Výpočtové plochy

Vlastnosti	\bar{E}	E_{min}	E_{max}	g_1	g_2	Index
Výpočtová plocha 1 Svislá intenzita osvětlení Výška: 0.000 m	7.72 lx	3.24 lx	18.3 lx	0.42	0.18	CG1
Výpočtová plocha 2 Svislá intenzita osvětlení Výška: 3.000 m	0.99 lx	0.40 lx	2.96 lx	0.40	0.14	CG2
Výpočtová plocha 3 Svislá intenzita osvětlení Výška: 3.000 m	0.57 lx	0.41 lx	0.92 lx	0.72	0.45	CG3

Užitný profil: Přednastavení DIALux, Standard (oblast dopravy ve volném prostoru)

Plocha 1 (Světelná scéna 1)

Výpočtová plocha 1



Vlastnosti	\bar{E}	E_{min}	E_{max}	g_1	g_2	Index
Výpočtová plocha 1 Svislá intenzita osvětlení Výška: 0.000 m	7.72 lx	3.24 lx	18.3 lx	0.42	0.18	CG1

Užitný profil: Přednastavení DIAL ux, Standard (oblast dopravy ve volném prostoru)

Plocha 1 (Světelná scéna 1)

Výpočtová plocha 2



Vlastnosti	\bar{E}	E_{min}	E_{max}	g_1	g_2	Index
Výpočtová plocha 2 Svislá intenzita osvětlení Výška: 3.000 m	0.99 lx	0.40 lx	2.96 lx	0.40	0.14	CG2

Užitný profil: Přednastavení DIALux, Standard (oblast dopravy ve volném prostoru)

Plocha 1 (Světelná scéna 1)

Výpočtová plocha 3



Vlastnosti	\bar{E}	E_{min}	E_{max}	g_1	g_2	Index
Výpočtová plocha 3 Svislá intenzita osvětlení Výška: 3.000 m	0.57 lx	0.41 lx	0.92 lx	0.72	0.45	CG3

Užitný profil: Přednastavení DIALux, Standard (oblast dopravy ve volném prostoru)

Datum

08.09.2022



Česká Ves - RS P4 výpočet č.4

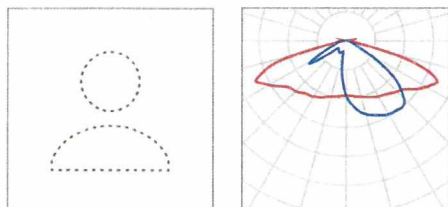
Plocha 1

Plán rozmístění svítidel



Plocha 1

Plán rozmístění svítidel



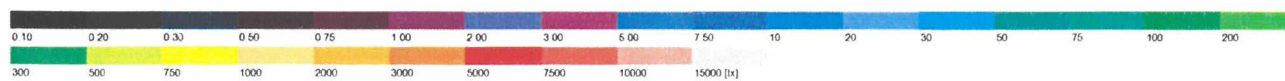
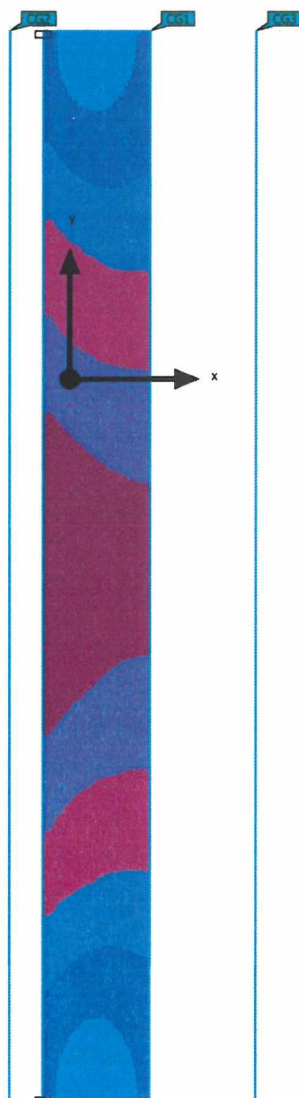
Výrobce	Ještě není členem DIALux	P	25.0 W
Název výrobku	DLE-68MINI-25W- 2700K-C13301	$\Phi_{\text{světlo}}$	3045 lm
Osazení	1x Luxeon_5050		

Jednotlivá svítidla

X	Y	Montážní výška	Svítidlo
-1.006 m	12.875 m	7.800 m	1
-0.989 m	-27.000 m	7.800 m	2

Plocha 1 (Světelná scéna 1)

Výpočtové objekty



Plocha 1 (Světelná scéna 1)

Výpočtové objekty

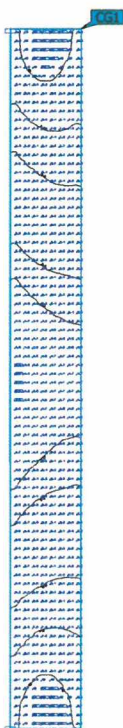
Výpočtové plochy

Vlastnosti	\bar{E}	E_{min}	E_{max}	g_1	g_2	Index
Výpočtová plocha 1 Svislá intenzita osvětlení Výška: 0.000 m	4.97 lx	1.41 lx	11.2 lx	0.28	0.13	CG1
Výpočtová plocha 2 Svislá intenzita osvětlení Výška: 3.000 m	0.87 lx	0.10 lx	1.94 lx	0.11	0.052	CG2
Výpočtová plocha 4 Svislá intenzita osvětlení Výška: 3.000 m	2.02 lx	0.39 lx	3.68 lx	0.19	0.11	CG3

Užitný profil. Přednastavení DIALux, Standard (oblast dopravy ve volném prostoru)

Plocha 1 (Světelná scéna 1)

Výpočtová plocha 1

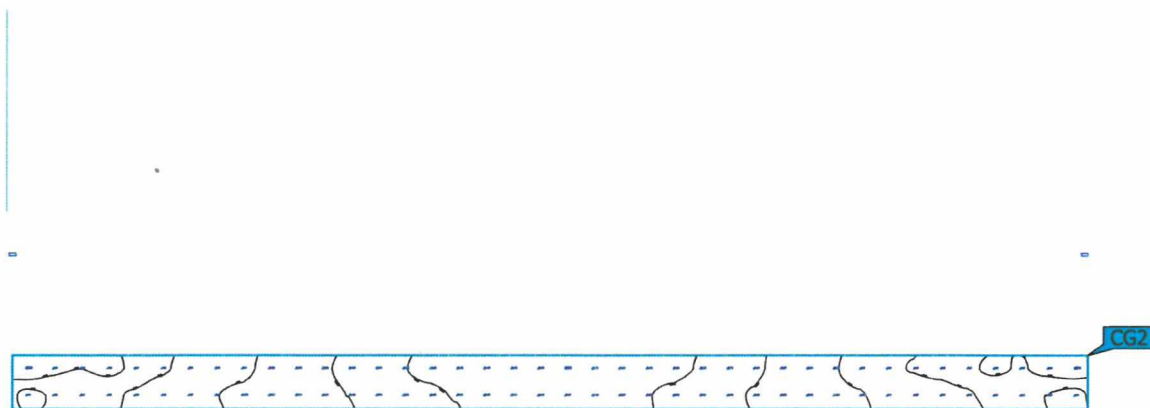


Vlastnosti	\bar{E}	E_{min}	E_{max}	g_1	g_2	Index
Výpočtová plocha 1 Svislá intenzita osvětlení Výška: 0.000 m	4.97 lx	1.41 lx	11.2 lx	0.28	0.13	CG1

Užitný profil: Přednastavení DIALux, Standard (oblast dopravy ve volném prostoru)

Plocha 1 (Světelná scéna 1)

Výpočtová plocha 2

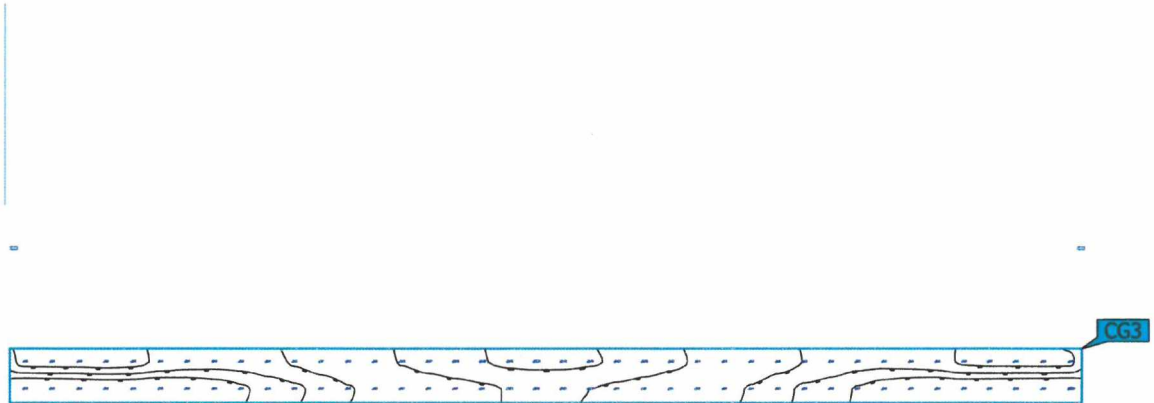


Vlastnosti	\bar{E}	E_{min}	E_{max}	g_1	g_2	Index
Výpočtová plocha 2 Svislá intenzita osvětlení Výška: 3.000 m	0.87 lx	0.10 lx	1.94 lx	0.11	0.052	CG2

Užitný profil: Přednastavení DIAL ux, Standard (oblast dopravy ve volném prostoru)

Plocha 1 (Světelná scéna 1)

Výpočtová plocha 4



Vlastnosti	\bar{E}	E_{min}	E_{max}	g_1	g_2	Index
Výpočtová plocha 4 Svislá intenzita osvětlení Výška: 3.000 m	2.02 lx	0.39 lx	3.68 lx	0.19	0.11	CG3

Užitný profil: Přednastavení DIAL ux, Standard (oblast dopravy ve volném prostoru)